

2022

**MEMÒRIA REGIDORIA
BENESTAR SOCIAL I
GENT GRAN**

ÍNDEX

Introducció

Recursos humans de la Regidoria

Pressupost 2022

1. Serveis socials comunitaris bàsics:

- 1.1 Actuacions i expedients 2022
- 1.2 Prestacions econòmiques individuals

2. Serveis de promoció de l'autonomia personal i dependència:

- 2.1 Servei d'ajuda a domicili (SAD)
- 2.2 Servei de teleassistència
- 2.3 Servei de menjar a domicili
- 2.4 Servei neteja i manteniment de la llar
- 2.5 Servei de cessió d'ajudes tècniques

3. Atenció a infància i família:

- 3.1 Prestacions econòmiques per a infants i famílies amb menors
- 3.2 Projecte d'intervenció socioeducativa municipal (PISEM)
- 3.3 Equip Municipal d'atenció preventiva a la infància i l'adolescència (EMAPI)
- 3.4 Projecte d'intervenció sociolaboral per a joves
- 3.5 Projecte centre social Sa Miranda
- 3.6 Projecte Aules sense fronteres
- 3.7 Projecte centre Betania.
- 3.8 Projecte Aprenem.

4. Atenció a persones en procés d'inclusió social:

- 4.1 Servei d'acollida municipal
- 4.2 Menjador social
- 4.3 Tramitació accés a prestacions econòmiques no municipals (RESOGA-IMV)
- 4.4 Treball Xarxa d'Inclusió
- 4.5 Servei de Primera Acollida
- 4.6 Servei d'Itineraris de Inserció Sociolaboral per a persones en risc d'exclusió Social.

5. Atenció a la diversitat:

- 5.1 Informes arrelament social
- 5.2 Informes adequació habitatge per a reagrupament familiar

6. Convenis i subvencions

- 6.1 Convenis
- 6.2 Subvencions

7. Actuacions Gent Gran

- 7.1 Programació activitats anuals.
- 7.2 Altres actuacions complementaries.

INTRODUCCIÓ

Els serveis socials bàsics municipals són el primer nivell d'atenció dels ciutadans i ciutadanes i la garantia de més proximitat als usuaris i usuàries i als àmbits familiar i social. Estan dotats d'un equip multidisciplinari. Tenen un caràcter polivalent, comunitari i preventiu per a fomentar l'autonomia de les persones perquè visquin dignament i han de donar respostes en l'àmbit propi de la convivència i la relació dels destinataris dels serveis. Se'ls hi assignen funcions de detecció, prevenció, informació i orientació, diagnòstic, intervenció i tractament social, impuls de mesures d'inserció social, gestió de prestacions econòmiques, coordinació amb altres serveis i sistemes (sanitat, justícia, educació...) i gestió de programes que permetin la millora de la qualitat de vida dels ciutadans de la ciutat d'Eivissa.

Els Serveis socials municipals són els encarregats de tenir cura, des de la proximitat, de les necessitats de les persones. Aquesta tasca és una de les prioritats de l'Ajuntament d'Eivissa. Així doncs, la nostra Regidoria, vetlla per la qualitat de vida de tots els ciutadans i ciutadanes, sobretot si partim del fet que qualsevol de nosaltres podem necessitar, en algun moment de la nostra vida, els serveis i recursos d'atenció i suport .

En aquestes dades es recull l'actuació de la Regidoria i es reflecteix la voluntat de l'Ajuntament d'apostar pel servei a les persones i, per tant, pel benestar dels residents. Totes les activitats que s'han fet i coordinat des de la Regidoria, han estat el resultat de la feina d'un gran equip de treballadors i treballadores al servei de la ciutat.

En aquest any 2022 se li ha de donar especial rellevància a la licitació i posada en funcionament d'un nou servei destinat a aquelles persones que tenen un perfil d'empleabilitat més vulnerable i que requereixen d'un acompanyament específic per poder introduir-se de nou al mercat laboral normalitzat.

Aquesta memòria que us presentem recull les actuacions més rellevants que s'han dut a terme a l'Àrea de Benestar Social de l'Ajuntament d'Eivissa durant el 2022.

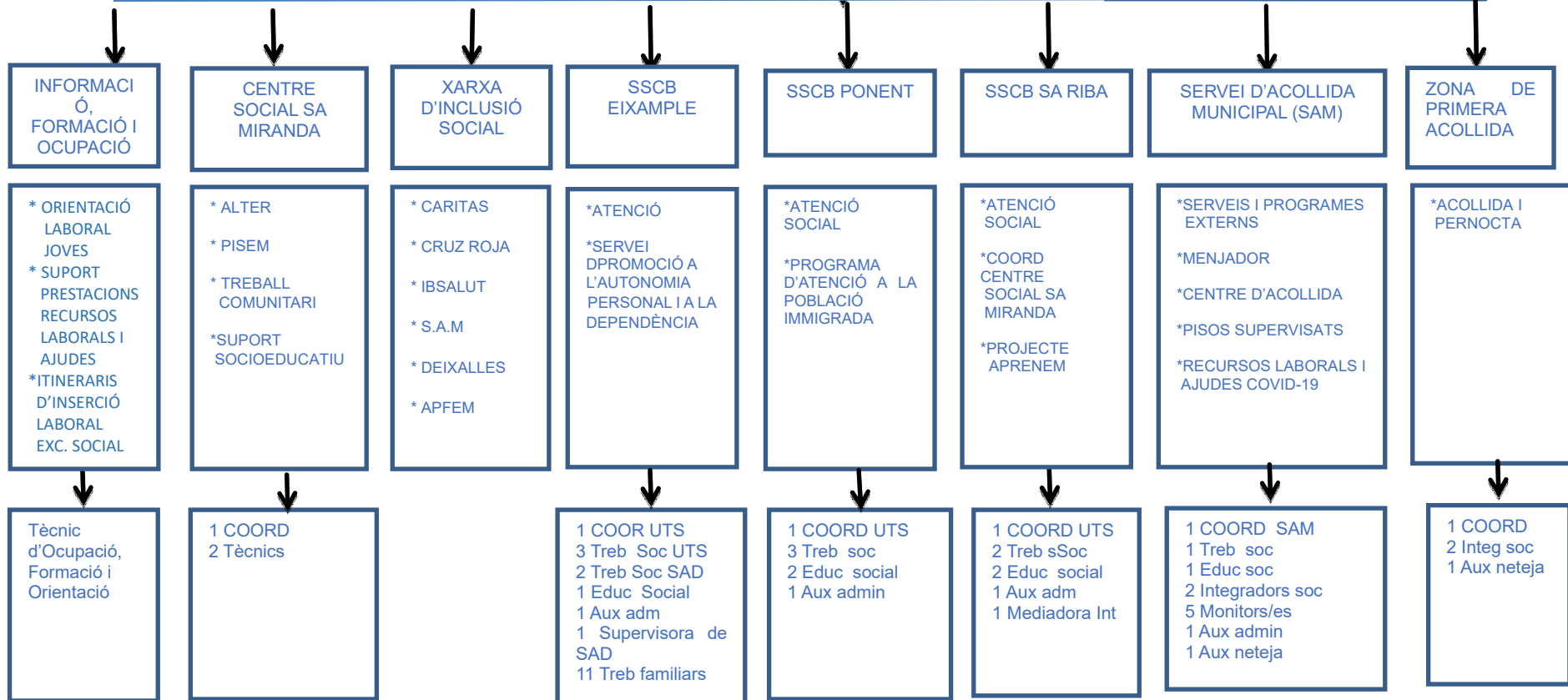
ORGANIGRAMA BENESTAR SOCIAL 2022

DE BENESTAR SOCIAL, GENT GRAN I EDUCACIÓ

DIRECTOR DE L'ÀREA DE BENESTAR SOCIAL

CAP DEL SERVEI DE TREBALL SOCIAL

CAP D'ADMINISTRACIÓ UNITAT DE GESTIÓ



PRESSUPOST 2022:

PROGRAMES DE BENESTAR SOCIAL: PRESSUPOST EXECUTAT	2022
Serveis Socials Comunitaris Bàsics	665.508,30 €
Servei de Promoció de l'Autonomia personal i Dependència	366.590,61 €
Atenció a Infància i Família	246.327,81 €
Atenció a persones en procés d'inclusió social	1.119.972,79 €
Convenis i subvencions	310.113,39 €
Gent Gran	59.373,08 €
TOTAL	2.767.885,98 €

1. SERVEIS SOCIALS COMUNITARIS BÀSICS

Els serveis socials comunitaris bàsics constitueixen el punt d'accés immediat i el graó més proper a la ciutadania del sistema de Serveis Socials. L'objectiu fonamental és aconseguir el nivell més alt possible de benestar social per a totes les persones que resideixen al municipi de la ciutat d'Eivissa.

El lloc on es presten és a la Unitat de Treball Social (UTS), on un equip de professionals qualificats, informa, orienta, assessora i realitza els contactes i gestions necessaris per facilitar solucions als problemes de caire social que es plantegin. Són el primer nivell d'atenció per donar cobertura a les necessitats socials bàsiques de la població. La nostra finalitat és obtenir el nivell més alt possible de benestar social així com afavorir el ple desenvolupament de les persones del nostre municipi.

ELS SERVEIS QUE OFEREIXEN ALS SSCB SÓN:

- Informació, orientació i assessorament per adequar solucions a problemes personals i familiars.
- Servei d'atenció domiciliària (SAD), teleassistència, menjar a domicili, servei de neteja de llar i préstec de material tècnic.
- Suport a persones, famílies i grups.
- Orientació i tramitació dels diferents ajuts socials.
- Informació sobre recursos socials per a infants, joves, gent gran, persones amb discapacitat, les dones...
- Accés a recursos i serveis especialitzats.
- Intervenció psicosocial a persones, famílies i/o grups.
- Col·laboració amb entitats i grups del barri per buscar conjuntament solucions als problemes socials de la població.

CENTRES DE SERVEIS SOCIALS COMUNITARIS BÀSICS A LA CIUTAT D'EIVISSA

Centre de serveis socials comunitaris bàsics EIXAMPLE

Zona que atén: L'Eixample, sa Capelleta, Puig des Molins, can Misses, sa Colomina, can Bufí.

UTS EIXAMPLE: C. de Fra Vicent Nicolau 7-1r Tel. 971 39 76 00 - Ext.: 24010

Correu electrònic: eixample.uts@eivissa.es

Centre de serveis socials comunitaris bàsics SA RIBA

Zona que atén: La Marina, Dalt Vila, sa Penya, plaça des Parc, s'Alamera, es Pratet, sa Blanca Dona, Vuit d'agost, Talamanca, Illa Plana i Cas Ferró.

UTS SA RIBA: Pl. de Sa Riba, 12, Tel. 971 39 76 00 - Ext.: 24040

Correu electrònic: sariba.uts@eivissa.es

Centre de serveis socials comunitaris bàsics PONENT:

Zona que atén: Ses Figueretes, es Viver, Platja d'en Bossa, Cas Serres, Ca n'Escandell, cas Mut i Can Sifre.

UTS SOCIAL PONENT: C. de Formentera, 11, baixos, Tel. 971 39 76 00 - Ext.: 24030

Correu electrònic: ponent.uts@eivissa.es

1.1 ACTUACIONS I EXPEDIENTS 2022:

DADES DELS SERVEIS DURANT 2022:

Els Serveis d'atenció primària utilitzen un sistema de registre d'expedient social, HSI (Història Social Integrada) que es va a implantar a l'Àrea de Benestar Social el 2017 a través de la signatura d'un conveni amb l'Institut Mallorquí d'Afers Socials i el Consell d'Eivissa, que es segueix amb la seua implementació i consolidació a la Regidoria de Benestar Social.

NUMERO DE PERSONES BENEFICIARIES DE PRESTACIONS, ACTUACIONS DE SERVEIS SOCIALS COMUNITARIS

	DONES	HOMES	TOTAL
Inform, Orient, Valoració i Mobilització de recursos	350	277	627
Suport a la unitat convivencial i ajuda a domicili	382	168	550
Allotjament alternatiu	28	39	69
Prevenió i inserció	136	98	234
Cobertura de Necessitats de subsistència	257	226	483
TOTAL	1153	808	1963

EXPEDIENTS NOUS OBERTS ANY 2022

	2022	2021
UTS EIXAMPLE	113	126
UTS PONENT	156	131
UTS SA RIBA	40	61
TOTAL	309	318

EXPEDIENTS TANCATS AL LLARG DE L' ANY 2022

	2022	2021
UTS EIXAMPLE	20	203
UTS PONENT	39	98
UTS SA RIBA	13	41

TOTAL	72	342
-------	----	-----

RELACIÓ D'EXPEDIENTS NOUS OBERTS I TANCATS DELS SERVEIS ESPECÍFICS DE SSCB

	Oberts al 2022	Tancats al 2022
CENTRE AGOLLIDA MUNICIPAL (CAM)	197	28
IMMIGRACIÓ	92	45
SERVEI D'ATENCIÓ A DOMICILI (SAD)	77	16
TOTAL	366	89

1.2 PRESTACIONS ECONÒMIQUES INDIVIDUALS

Les prestacions econòmiques individuals són aportacions dineràries que tenen per finalitat atendre determinades situacions de necessitat, de caràcter ordinari o extraordinari, en què es troben les persones que no disposen de recursos econòmics suficients per afrontar-les i que no estan en condicions d'aconseguir-los o rebre'ls d'altres fonts, amb la finalitat d'evitar o pal·liar situacions de marginació social.

Aquestes ajudes van adreçades a la cobertura de les necessitats bàsiques d'individus i famílies, emmarcades en el pla de feina acordat amb els professionals i com a part de l'estratègia de treball. Són subsidiàries d'altres prestacions regulades. Tenen caràcter finalista i s'han de destinar a l'objecte per al qual van ser concebudes.

TOTAL PRESTACIONS PER UTS 2022

		IMPORT	2022	2021
UTS EIXAMPLE	PET	29.887,64	123	165
	PPB	93.983,28	503	1251
UTS PONENT	PET	38.392,50	158	136
	PPB	191.600,64	948	1405
UTS SA RIBA	PET	34.104,98	169	173
	PPB	138.748,53	807	1731
SAM	PET	4.193,52	17	6
	PPB	29.326,20	205	287
EMAPI	PET	9.182,23	35	26
	PPB	18.093,43	97	75
			3062	7.276

TOTAL	IMPORT	USUARIS
PET	115.760,87	502
PPB	471.752,08	2560
	587.512,95	3062

**COMPARATIVA PRESTACIONS ECONÒMIQUES
DISTRIBUÏDA PER BLOCS DE CONCEPTES:**

	2022	2021
Ajudes habitatge	99.165,61	129.500,17
Ajudes educació	117.257,08	144.662,07
Ajudes salut	14.606,90	18.947,82
Ajudes CNB	338.268,23	660.651,06
Ajudes altres	18.215,16	14.921,96
TOTAL	587.512,98	968.683,08

**PRESTACIONS ECONÒMIQUES PER
USUARI 2022:**

	DONES	HOMES
TOTAL	418	142
	560	

La millora econòmica dels sectors productius a l'Illa d'Eivissa posterior a la crisi soferta per causa del COVID-19, té una implicació directa amb la disminució d'ajudes demanades en relació a l'Àrea de Serveis Socials durant 2022, la qual ha manifestat una baixada considerable respecte al darrer any. S'ha de tenir en compte que la volta a la normalitat laboral i econòmica de les famílies va suposar una disminució de les demandes en relació amb aquestes ajudes.

Si s'analitza la despesa per concepte, es veu evident que el concepte CNB (cobertura necessitats bàsiques) que inclou les despeses d'aliments, deutes subministraments, entre d'altres, es la que va destacar de manera exponencial, encara que respecte als anys anteriors suposa un descens de gairebé el 50%, així mateix les ajudes a educació se mantenen en xifres bastant similars al any 2021.

També és destacable la pujada en la partida de altres despeses (bugaderia, electrodomèstics, estris llar, mobiliari, neteja de xoc, reparacions, telefonia i tramitació administrativa,...), que remarca encara la pèrdua de poder adquisitiu de les famílies en situació de risc d'exclusió social.

Remarcar que a aquest any 2022 han rebut **prestacions econòmiques un total de 560 persones: 418 dones i 142 homes**

2. SERVEI D'AUTONOMIA PERSONAL I DEPENDÈNCIA

Aquest servei té com a objectiu principal promoure l'autonomia personal de tota persona que –independentment de la seua edat–, per motius físics, psíquics o socials, es troba en una situació de manca d'autonomia o de dificultats per desenvolupar les activitats quotidianes de la vida diària o amb unes problemàtiques familiars especials que requereixen suport

SERVEIS QUE S'OFEREIXEN:

- Informació i assessorament dels recursos existents
- Servei d'ajuda a domicili
- Tramitació de teleassistència
- Programa Menjar a ca vostra /menjar a domicili
- Servei de neteja de la llar
- Servei de Cessió d'ajudes tècniques

Informació i assessorament dels recursos existents: S'ofereix informació, assessorament i suport en la tramitació envers recursos, serveis, prestacions existents, tant propis com d'altres administracions, que estiguin relacionats amb la problemàtica de manca d'autonomia presentada.

Servei d'ajuda a domicili (SAD): Aquest servei consisteix en un conjunt d'actuacions coordinades i organitzades per l'equip de treball del SAD (coordinador, treballador social i treballadores familiars), que tenen com a objectiu promocionar l'autonomia personal de les persones beneficiàries, a través d'actuacions de caràcter individual, dins la llar i de suport social.

Tramitació i subvenció de teleassistència: És una contractació de serveis amb Creu Roja per tramitar i subvencionar la teleassistència a casos socials.

Servei Menjar a domicili: Contracte de serveis amb l'empresa Apfem Aktua, l'Ajuntament d'Eivissa presta una atenció integral a domicilis que consisteix en menjar a domicili i seguiment del servei.

Servei de neteja de la llar: Es fan neteges de xoc per a persones amb manca d'autonomia i diverses problemàtiques socials i econòmiques, davant la valoració de l'equip tècnic del SAD o de les UTS

Servei de préstec d'ajudes tècniques: És un servei que proporciona a les persones usuàries de SAD tot un seguit d'aparells que l'ajudin a realitzar de la forma més autònoma possible les activitats de la vida diària, alhora que també ajudi a la persona cuidadora a realitzar les tasques de forma més còmoda. Ofereix préstec d'aparells com: caminador, elevador, rentacaps...

2.1 SERVEI D'AJUDA A DOMICILI (SAD):

El servei social d'ajuda domiciliària és una alternativa altament eficient a la institucionalització o residencialització de les persones dependents. Així com una resposta òptima a les problemàtiques derivades de la falta d'autonomia funcional, soledat, desestructuració familiar, etc., ja que garanteix el manteniment en el medi social, i alhora el suport necessari per al desenvolupament de la vida quotidiana.

El SAD de l'Ajuntament d'Eivissa té per objecte permetre el manteniment en el propi medi d'aquelles persones o famílies que pateixen algun element de dependència o alguna limitació en el seu nivell d'autonomia funcional, sigui aquesta de caràcter temporal o permanent, i també donar suport social a aquelles famílies en situació de manca d'autonomia personal, dificultats de desenvolupament o amb problemàtiques familiars especials.

Persones destinatàries i requisits

Persones majors, o amb discapacitats definitives o temporals, residents al municipi d'Eivissa, que presenten dificultats d'autonomia personal per desenvolupar tasques de la vida diària. També són susceptibles d'optar a aquest servei famílies o nuclis de convivència amb situacions desestructurades on es detecta una situació de risc social.

Amb el desenvolupament progressiu dels recursos vinculats al reconeixement de grau de Dependència emmarcat dins el Sistema de Dependència del Govern de les Illes Balears, el SAD Municipal s'ha establert com un recurs que durant el 2020 s'ha destinat prioritàriament a donar resposta a les necessitats d'aquelles persones que, trobant-se en una situació de manca d'autonomia personal, no compleixen els requisits per sol·licitar la valoració de grau de Dependència o bé es troben a l'espera de resolució i adjudicació de recurs.

Atencions que ofereix:

- De caràcter domèstic (relacionades amb l'alimentació, la vestimenta, el manteniment de l'habitatge, etc.).
- De caràcter personal (higiene personal, ajudar a vestir-se i menjar, control medicació, acompanyaments, etc.).
- De caràcter integrador (fomentar la participació a l'entorn del beneficiari). De caràcter rehabilitador i tècnic.

Durada

Inici: gener 2022.

Finalització: desembre 2022.

Sol·licituds

A través dels diferents centres de Serveis Socials Comunitaris Bàsics (UTS) i/o a través de l'oficina dels serveis de promoció i manteniment per a l'autonomia personal, ubicat a la UTS Eixample.

Avaluació:

Durant l'any 2022 s'han atès 164 persones, de les quals 108 són dones i 56 són homes.

SERVEI D'AJUDA A DOMICILI

	USUARIS	%
HOMES	56	34,15%
DONES	108	65,85%
TOTAL	164	

Durant l'any 2022 hi ha hagut 71 casos nous i 67 casos de baixa.

Els motius de les baixes són:

	USUARIS
Defunció	26
Desaparició dels motius	2
Ingrés a Residència o centre especialitzat	7
Petició usuari/a	6
Petició UTS	2
Alta a un recurs/prestació de Govern Balear	24
TOTAL	67

Amb els 164 usuaris/es s'han prestat un total de **13.472,50 hores** de servei.

Degut a l'agreujament o complicació de certs casos, el Servei d'ajuda a domicili realitza serveis de suport, aquest servei consisteix en la realització de les tasques establertes en el domicili per part de dos treballadores familiars. El servei d'ajuda a domicili ha pogut realitzar un total de 1.883 hores de suport i acompanyament al llarg de 2022. Es valora molt positivament aquest servei perquè permet atendre aquells casos que sense aquest suport una treballadora familiar sola no el podria realitzar. Alhora realitza una funció de prevenció de riscos laborals de les treballadores familiars. Tot això comporta una major qualitat del servei que s'ofereix

A causa de les dificultats d'autonomia d'un alt percentatge dels usuaris/àries, les actuacions bàsiques prestades majoritàriament són les que recauen sobre la pròpia persona i van dirigides a mantenir el seu benestar personal. Seguit de les actuacions de caràcter domèstic dirigides al suport de l'autonomia, les quals cada vegada són més demandades i és més evident la necessitat de comptar amb servei propi per a aquestes tasques.

2.2 SERVEI DE TELEASSISTÈNCIA:

Es tracta d'un servei tècnic d'atenció domiciliària, que té com a finalitat assegurar l'estada de l'usuari/ària al seu propi habitatge i preveure situacions de risc.

Aquest sistema es compon d'una terminal connectada a la via telefònica i d'un polsador que es pot activar des de qualsevol punt del domicili. L'usuari contacta amb un centre d'atenció des del qual canalitzen la seua demanda cap al recurs més idoni (serveis d'urgència, sanitaris, familiars, etc.).

És tracta d'una contractació de serveis amb Creu Roja per tramitar i subvencionar la teleassistència a casos socials.

Persones destinatàries i requisits

Aquest servei està dirigit a majors de 65 anys i a persones amb algun tipus de disminució o malaltia que els faci vulnerables de trobar-se en una situació de risc i necessitin una atenció especial.

És important que la persona usuària del servei tingui la capacitat per saber distingir situacions de perill i s'acorda amb ella, mitjançant un acord signat, fer un bon ús de l'aparell.

Per altra banda es té en compte el nivell d'ingressos del nucli de convivència de la persona beneficiària.

Atencions que ofereix

Proporciona un servei d'atenció a les demandes les 24 hores del dia. A més realitza de manera periòdica un seguiment telefònic i visites domiciliàries per tal de mantenir un contacte personal i directe amb l'usuari/ària i d'assegurar el correcte funcionament del sistema.

Durada

La que acordin els professionals després de l'estudi i la valoració amb la persona usuària.

Sol·licituds

A través dels diferents centres de Serveis Socials Comunitaris Bàsics (UTS) o a través de l'Àrea de Promoció i manteniment per a l'Autonomia personal.

Avaluació:

Els usuaris atesos durant el 2022 que han sol·licitat informació o tramitació d'aquest recurs han estat orientats principalment per les següents vies: els serveis sociosanitaris, amics o familiars que ja són usuaris del servei, o per la pròpia valoració dels professionals dels SSCB.

El nombre d'usuaris del servei de teleassistència al llarg de l'any 2022 ha sigut de **158**.

PERS BENEFICIÀRIES

GRUP D'EDAT	HOME	DONA	TOTAL
Menors 18 anys	0	0	0
18-30 anys	0	0	0
31-64 anys	2	6	8
65-79 anys	10	26	36
80 i més anys	14	100	114

TOTAL	26	132	158
--------------	-----------	------------	------------

El nombre de persones amb major percentatge correspon a “majors de 80 anys” amb un total de 114 persones (72%) dels quals 14 són homes (12,2%) i 100 són dones (87,8%). El segon interval d'edat amb major percentatge és de “65 a 79 anys” amb un total de 36 usuaris (22,8%) dels quals 10 (27,8%) són homes i 26 (72,2%) són dones. Mentre que, l'interval d'edat “de 31 a 64 anys” tan sols sumen un total de 8 usuaris (5,2%) i cap persona en l'interval d'edat “menor de 30 anys”.

TIPUS DE CONVIVÈNCIA

	HOME	DONA	TOTAL
VIU ACOMPANYAT	11	47	58
VIU SOL	15	85	100
TOTAL	26	132	158

Un 54% del total d'usuaris del servei de Teleassistència correspon a dones que viuen soles, mentre que, un 9% correspon els homes que viuen sols, aquest fet suposa que el 63% de les unitats de convivència dels usuaris tan sols estiguin integrades per una sola persona. En canvi, 37% dels usuaris viuen acompanyats.

Durant l'any 2022 hi ha hagut 28 altes al servei i 28 baixes del servei.

2.3 SERVEI DE MENJAR A DOMICILI:

El servei de menjar a domicili és un contracte de serveis gestionat per l'empresa Apfem Aktua, que ofereix menjar i esmorzar a les persones usuàries.

Persones destinatàries i requisits

El perfil de les persones a les quals s'ofereix el servei és divers: persones majors soles amb o sense suport familiar, persones amb malalties degeneratives, persones majors en situació de risc, persones amb problemàtica psicosocial.

Atencions que ofereix

- Menjar: Inclou esmorzar i dinar.
- Els servei es presta de dilluns a dissabte.
- Els dissabtes i festius s'ha prestat menjar a domicili per dos dies.

Durada

Inici: gener 2022.

Final: desembre 2022.

Sol·licituds

A través dels diferents centres de Serveis Socials Comunitaris Bàsics (UTS) i/o a través de l'Àrea de Promoció i manteniment per a l'Autonomia personal.

Avaluació:

La prestació de menjar a domicili és un servei molt valorat per part dels usuaris i els familiars, principalment per la cobertura d'una necessitat que cada vegada es va fent més evident i que es considera rellevant en continuïtat dels usuaris en el seu entorn habitual.

Durant el 2022 han estat perceptores del servei de Menjar a casa **90 persones. S'han entregat 22.224 menjars i esmorzars.**

Del total dels 90 usuaris, la distribució per sexe és de 38 dones i 52 homes.

NOMBRE DE PERSONES BENEFICIÀRIES MENJAR A DOMCILI

HOME	DONA	TOTAL
52	38	90

Aquest servei permet garantir una alimentació adequada de la persona, evita situacions de risc dins els domicilis i permet allargar la permanència dels usuaris en el seu entorn habitual.

El perfil dels beneficiaris del servei han set en la majoria dels casos persones majors amb diferents malalties pròpies de l'edat que els dificulten la seua autonomia, i persones amb discapacitats físiques, psíquica o malaltia mental, així com s'ha augmentat el nombre de persones soles i famílies en situació de risc social.

2.4 SERVEI DE NETEJA I MANTENIMENT DE LA LLAR:

Atenció a la llar d'aquelles persones amb dependència o problemàtica social per millorar la seua qualitat de vida i afavorir que romanguin el major temps possible al seu domicili.

El servei de neteja es realitza a través de l'empresa Emergency Staff.

Destinatari i requisits

Aquest servei està dirigit prioritàriament a persones que són beneficiàries del Servei d'Ajuda a Domicili municipal.

El perfil de les persones a les quals va dirigit el servei ha estat divers: persones majors soles, persones amb malalties degeneratives, persones amb discapacitat, famílies amb menors en situació de risc, persones amb problemàtica psicosocial.

Atencions que ofereix

És un servei destinat a mantenir les condicions d'ordre i higiene de la llar a l'usuari i a les seues pertinences d'ús quotidià.

A més a més es poden realitzar tasques específiques com neteja de fons/xoc, serveis de neteja extraordinaris destinats a condicionar la llar amb caràcter previ a l'inici del servei quan sigui necessari, per tal de facilitar el manteniment ordinari i quotidià de tots els espais de l'habitatge interiors i exteriors.

Durada

Inici: gener 2022.

Final: desembre 2022.

Sol·licituds

A través dels diferents centres de Serveis Socials Comunitaris Bàsics (UTS) i/o a través de l'Àrea de Promoció i manteniment per a l'Autonomia personal.

Avaluació:

Es tracta d'un dels serveis més sol·licitats pel perfil de persones amb manca d'autonomia o els seus familiars. Aquest fet evidencia la importància de les condicions de l'habitatge per facilitar-ne la permanència en el seu entorn immediat.

En aquest sentit durant el 2022 es va tornar a licitar aquest servei vist que la seva vigència finalitzava es aquest any. Vista la bona acollida que ha tingut el servei en aquests 4 anys d'implantació i que hi havia llista d'espera, a la nova licitació es va incloure un augment de personal aportant una auxiliar de neteja més.

Cal destacar que aquest servei té una valoració molt satisfactòria per part de les persones beneficiàries perquè es valorat com una millora en la seua qualitat de vida i manteniment al seu entorn.

D'aquesta manera al llarg de l'any 2022 han estat perceptores del servei 51 persones. Al llarg de l'any hi ha hagut 17 altes i 13 baixes. El servei de neteja ha pogut realitzar un total de 1.969 hores de servei.

NOMBRE DE PERSONES BENEFICIÀRIES SERVEI DE NETEJA		
HOME	DONA	TOTAL
15	36	51

2.5 SERVEI DE CESSIÓ D'AJUDES TÈCNIQUES

El Servei d'Ajudes Tècniques per a l'autonomia personal consisteix a proporcionar a les persones amb manca d'autonomia tot un seguit d'aparells que desenvolupin al màxim la seua autonomia per tal de millorar la qualitat de vida, amb la finalitat que puguin realitzar de forma més autònoma les activitats bàsiques de la vida diària.

La prestació de l'ajuda ve determinada per la necessitat del seu ús que presenti la persona usuària, no quedant establert una data límit de retorn del mateix.

Persones destinatàries i requisits

Persones majors o amb discapacitat a l'entorn domiciliari que siguin usuaris o usuàries del Servei d'Ajuda a Domicili.

Atencions que ofereix

Cessió d'ajudes tècniques com caminadors, cadires i taules de dutxa (elevador de WC, barrera universal, rentacaps, grua...).

Assessorament de l'ús i supervisió.

Durada

Inici: gener 2022.

Finalització: desembre 2022.

Encara que la cessió de l'ajuda tècnica a la persona usuària és des del moment que es presta fins que es deixa d'usar, no té temps determinat.

Sol·licituds

A través dels diferents centres de Serveis Socials Comunitaris Bàsics (UTS) o a través de l'Àrea de Promoció i manteniment per a l'Autonomia personal.

Avaluació:

El ajuts tècnics més demandats continuen sent els destinats a atencions de caràcter personal i de mobilitat.

L'any 2022, a l'igual que anys anteriors, s'ha continuat ampliant el parc d'ajudes tècniques existents per poder arribar a cobrir més situacions de necessitat existents al municipi i poder substituir aparells donats de baixa per deteriorament.

L'avaluació d'aquest projecte està sent molt positiva des que es va implementar, ja que permet prevenir complicacions en l'estat general de salut, millorar la seguretat en l'entorn domiciliari, millorar i/o recuperar el màxim nivell d'autonomia en les activitats de la vida diària i facilitar a la persona cuidadora i/o professional del SAD la seva tasca, sobretot en casos de risc social o amb carències econòmiques. És per aquest motiu que s'intenta ampliar cada any els recursos existents per poder arribar a cobrir les necessitats de més usuaris del servei.

El ajuts tècnics més demandats continuen sent els destinats a atencions de caràcter personal i de mobilitat.

Durant l'any 2022, s'han prestat 66 ajuts tècnics a diferents beneficiaris.

AJUT TÈCNIC	Persones Beneficiàries
Aferrador ventosa	2
Alçador WC	3
Baranes Llit	2

Bicicleta pedal	1
Cadira giratòria	4
Cadira de rodes	2
Caminador	5
Matalàs antiescares	8
Coixí antiescares	7
Crosses	2
Rentacaps	8
Llençol deslitzant	3
Llit sanitari	3
Cadira de rodes de bany	5
Taburet de dutxa	7
Taula de bany	3
Trípode	1
TOTAL	66

L'any 2022, a l'igual que anys anteriors, s'ha continuat ampliant el parc d'ajudes tècniques existents per poder arribar a cobrir més situacions de necessitat existents al municipi i poder substituir aparells donats de baixa per deteriorament.

Segons inventari de final d'any l'Ajuntament d'Eivissa té en possessió:

MATERIAL TÈCNIC		ALTRE MATERIAL DE SUPORT PER A PROFESSIONALS	
Cadires de bany giratòries	Cadira de rodes	Vehicles	4 motos
Taula de bany	Crosses	Eixuga caps	2
Cadira de dutxa	Trànsfert	Medidor de Pressió	1
Rentacaps	Llençols antideslizants		
Matalàs antiescares	Llits articulats		
Elevador WC	Grua		
Caminador	Coixí viscoelàstic		
Agafador	Discs giratoris		
Cadira WC			

3. ATENCIÓ A INFÀNCIA I FAMÍLIA

El seu objectiu és millorar el benestar social de la família mitjançant la prestació de serveis i l'impuls de la xarxa social.

Aquest àmbit té per objecte la promoció del benestar personal i social dels infants i els adolescents i de les seues famílies, i de les actuacions de prevenció, atenció, protecció i participació dirigides a aquestes persones a fi de garantir l'exercici de llurs drets, l'assumpció de llurs responsabilitats i l'assoliment de llur desenvolupament integral, tant siguin actuacions individuals, grupals o comunitàries.

PROGRAMES I SERVEIS DUTS A TERME:

- Prestacions econòmiques per a infants i famílies amb menors:

Són prestacions dirigides a les famílies amb infants de 0 a 17 anys que presenten situacions socials de vulnerabilitat. Informació: Unitats de Treball Social.

- Projecte d'intervenció socioeducativa municipal (PISEM):

L'equip d'educadores socials de l'Ajuntament d'Eivissa treballa en xarxa i coordinació amb els centres educatius d'educació infantil, primària i secundària (escoles, escoles i IES), els equips d'orientació psicopedagògica (EOEP), els equips d'atenció primerenca (EAP), per prevenir i abordar els casos d'absentisme escolar i altres problemàtiques socials dins els centres escolars.

- Equip Municipal d'atenció preventiva a la infància i adolescència (EMAPI):

Un equip de treballadors i d'educadores socials de l'Ajuntament d'Eivissa realitza una atenció específica a famílies derivades de les unitats de treball social que presenten una dificultat o desatenció a les necessitats bàsiques dels menors.

- Projecte d'intervenció sociolaboral per a joves:

Es tracta d'un projecte d'intervenció a nivell educatiu i comunitari, que presta atenció integral als processos d'inserció social i laboral de menors i joves en risc d'exclusió: joves en situació de dificultat, risc i/o conflicte educatiu i social, prestant especial atenció a les seues necessitats individuals per a la consecució d'aquests objectius.

Promovem l'accés a serveis i recursos d'aquests joves, mitjançant el tractament de l'assetjament escolar, la prevenció de conflictes i el tractament d'habilitats que permetin la incorporació al mercat laboral, fomentant la seua autonomia, mitjançant processos d'acompanyament personalitzat i de programes de convivència que impliquen tota la comunitat educativa.

- Projecte sociocomunitari CENTRE SOCIAL SA MIRANDA:

La gestió del centre social Sa Miranda té l'objectiu de convertir-lo en un centre cívic referencial dels barris de la Marina, Dalt Vila i sa Penya. Per això des de juny de 2019 es va establir un contracte de prestació de servei amb l'empresa Estudi 6 Gestió Socioeducativa, S.L, amb la finalitat de vertebrar l'estructura que serveixi de nexa entre el treball socioeducatiu grupal per als menors residents en aquests barris, el treball grupal que es realitza amb menors de 14-16 anys a través dels convenis d'educació compartida amb diferents entitats, i el treball comunitari amb la comunitat veïnal, la comunitat empresarial i els diferents agents socials d'aquests barris.

- Projecte «Promoció de l'èxit escolar»:

L'Ajuntament d'Eivissa té subscrit un conveni de col·laboració amb Creu Roja per poder facilitar activitats de suport educatiu i de reforç escolar per als menors residents al municipi d'Eivissa a través del projecte Aules sense fronteres.

- Centre Betania:

L'Ajuntament d'Eivissa té un conveni amb Caritas per tal que a través del Centre Betania es puguin realitzar activitats d'oci i temps lliure per a persones residents al municipi i en especial al barri de Cas Serres.

3.1 PRESTACIONS ECONÒMIQUES PER A INFANTS I FAMÍLIES AMB MENORS

Són prestacions econòmiques dirigides a les famílies amb nens i nenes de 0 a 17 anys que presenten situacions socials de vulnerabilitat. Aquest tipus de prestacions tenen dos eixos d'intervenció bàsica, per una banda conciliar la vida laboral i familiar, i per l'altra en determinats casos prevenir i detectar situacions de risc social.

Destinatari i requisits

Famílies residents al municipi d'Eivissa que presenten mancances econòmiques, socials i/o educatives amb menors a càrrec.

Atencions que ofereix

Facilitats per a la inserció/reinserció laboral. Conciliació de la vida familiar i laboral.

Suport educatiu i social a famílies amb situacions d'especial vulnerabilitat.

Sol·licituds

Per ser beneficiari s'ha de passar per una valoració tècnica dels centres de serveis socials comunitaris bàsics ubicats al municipi.

Avaluació:

Les dades comparatives entre els anys 2021-2022, respecte a la despesa realitzada a les prestacions econòmiques destinades a menors, són un clar exemple de l'augment de demanda en aquest sector de població. Els infants es van veure seriosament afectats per les dificultats econòmiques vinculades a les períodes no estivals, l'encariment del preu de l'habitatge i la pujada de preus de alimentació el que se tradueix en una menor disponibilitat de recursos per a despeses vinculades als infants.

Prestacions econòmiques per a infants i famílies amb menors:

	2022	2021
AJUDES EDUCACIÓ INFANTIL	117.257,05 €	80.231,68 €

3.2 PROJECTE D'INTERVENCIÓ SOCIOEDUCATIVA MUNICIPAL (PISEM):

Atenció socioeducativa individual, familiar i comunitària, realitzada principalment pels educadors i les educadores socials de les unitats de treball social.

L'objectiu general és intervenir per prevenir, detectar i reduir situacions de risc personal, social i familiar dels menors del municipi.

Els objectius específics estan encaminats a l'acompanyament i suport dels infants, adolescents, joves i les seues famílies; a realitzar tasques de mediació en els diferents entorns (escolar, laboral, familiar, comunitari...); accions de prevenció i intervenció en absentisme escolar i de conflicte juvenil; així com millorar les habilitats socials i emocionals dels menors i les habilitats de relació, comunicació i parentalitat de les famílies.

Els plans d'intervenció contempen com a estratègia el treball en xarxa i interdisciplinari amb altres professionals de la mateixa Unitat de Treball Social, així com amb entitats o serveis externs.

Destinatari i requisits

La població a la qual va dirigida són infants, adolescents, joves i les seues famílies residents al municipi d'Eivissa.

Atencions que ofereix:

Infància :

- Informació, orientació i derivació als recursos socioeducatius.
- Suport en l'adquisició d'habilitats de criaça i de relació familiar.
- Educació emocional, educació per a la salut, habilitats de comunicació i gestió de conflictes.
- Coordinació amb els diferents serveis i entitats: serveis d'atenció primerenca, serveis de salut, centres educatius i l'Equip d'orientació educativa i psicopedagògica.
- Derivació a serveis específics d'atenció social i/o sanitària.

- Gestió, derivació i seguiment a programes i recursos de reforç escolar, oci i temps lliure i esportius.

Adolescència:

- Prevenció, detecció i intervenció de l'absentisme escolar i l'abandonament prematur.
- Actuacions per facilitar i millorar les habilitats socials, habilitats de comunicació i resolució de conflictes dels menors.
- Informació, orientació i intervenció socioeducativa per promoure hàbits de vida saludables: educació en la prevenció i intervenció del consum de tòxics, educació afectivo-sexual, educació emocional, educació en la utilització de les xarxes socials, educació pel foment de l'esport i activitats d'oci saludables.
- Prevenció i intervenció amb casos de violència com ara: assetjament escolar, conflictes entre iguals, i altres situacions de maltractament psicològic, físic o verbal.
- Acompanyament i assessorament familiar per la millora de les relacions, comunicació i la convivència en l'etapa de la preadolescència i l'adolescència.
- Coordinacions amb els departaments d'orientació i educadors i educadores socials dels centres educatius de secundària. Equip municipal atenció i prevenció infància (EMAPI), policies tutors, UFAM, Unitat de Salut mental infanto-juvenil, Servei de Justícia Juvenil, Servei de Protecció de Menors i tots aquells altres que estiguin directament relacionats amb la infància i l'adolescència.
- Informació, orientació i derivació a recursos socioeducatius o altres serveis socials i sanitaris específics.

Joventut:

- Informació, orientació i derivació a recursos formatius i laborals.
- Orientació i acompanyament en la transició a la vida adulta.
- Millora de les habilitats personals, socials i de comunicació.
- Assessorament en hàbits de vida saludable.
- Suport familiar per millorar les relacions i la convivència.

Durada

Inici: gener 2022

Acabament: desembre 2022

Les noves derivacions poden accedir en qualsevol moment de l'any en curs.

Els casos mantenen el Pla d'intervenció familiar vigent mentre els educadors i educadores conjuntament amb els famílies considerin que els objectius proposats no han estat resolts.

El tancament de la intervenció està motivada per la resolució de la situació de risc detectada, per decisió de la família o bé per la derivació a serveis específics d'atenció que es considerin més adients per la resolució de la situació de risc.

Sol·licituds

- La Llei 9/2019, de 19 de febrer, de l'atenció i els Drets de la infància i la adolescència de les Illes Balears, i la Instrucció 17/2021, de 13 de setembre, de la directora general de Primera Infància, Innovació i Comunitat Educativa sobre la prevenció, la detecció i la intervenció de l'absentisme escolar als centres escolars, determinen que qualsevol situació de risc d'un menor que es detecta a l'àmbit educatiu, a l'àmbit sanitari, a l'àmbit policial, i l'àmbit social i es valori com a lleu o moderat, ha de ser notificat als Serveis Socials Comunitaris bàsics amb el Registre Unificat de maltractament infanto-Juvenil (RUMIF).
- L'equip d'intervenció social de les unitats de treball social, si així ho detecta, pot decidir la incorporació del nucli familiar o el /la menor que ja té intervenció oberta, al programa.
- Les pròpies famílies poden adreçar-se a les Unitats de Treball Social per sol·licitar la valoració per part dels tècnics de la seua incorporació al programa.

Avaluació:

El total de casos atesos durant el 2022, dins el Programa d'intervenció socioeducativa, han estat distribuïts per edats i unitat de treball social de la següent forma:

- Casos nous: derivacions rebudes durant l'any 2022.
- Casos de seguiment: Casos amb intervenció oberta de altres anys.
- Casos UTS: Nous casos que s'ha valorat per participar des de les pròpies unitats de treball social o per sol·licitud de la família.

EDUCACIÓ INFANTIL I EDUCACIÓ PRIMÀRIA: (0-11 ANYS)

	CASOS NOUS UTS/ RUMIF		CASOS DE SEGUIMENT		TOTAL
	Homens	Dones	Homens	Dones	
UTS PONENT	30	22	19	26	97
UTS SA RIBA	6	11	17	14	48
UTS EIXAMPLE	6	6	12	11	35
					137

EDUCACIÓ SECUNDÀRIA: (12-16 ANYS)

	CASOS NOUS UTS/ RUMIF		CASOS DE SEGUIMENT		TOTAL
	Homens	Dones	Homens	Dones	
UTS PONENT	4	5	13	12	34
UTS SA RIBA	5	1	12	8	26
UTS EIXAMPLE	7	6	9	14	36
					137

MAJORS 16 ANYS

	CASOS NOUS UTS/ RUMIF		CASOS DE SEGUIMENT		TOTAL
	Homens	Dones	Homens	Dones	
UTS PONENT	0	0	0	0	0
UTS SA RIBA	2	3	4	10	19
UTS EIXAMPLE	0	1	2	4	7
					137

En referència al diagnòstic que els educadors i educadores socials han valorat dins les famílies o menors atesos, estan relacionats amb els següents indicadors:

- Situacions de necessitat relacionada amb una adequada informació a l'accés a recursos socials i educatius.
- Situacions de necessitat relacionada amb una adequada convivència personal-familiar.
- Dificultats d'integració social:

- Àmbit escolar: absentisme escolar, baix rendiment acadèmic, i dificultats per l'adquisició del material escolar i problemes de relació amb iguals.

- Àmbit social: famílies amb situació de dificultat social amb escassa o nul·la participació en activitats socioculturals i comunitàries. Famílies amb poca xarxa social de suport. Manca de certes habilitats socials.

- Àmbit laboral: Joves en recerca de primera feina i manca d'habilitats laborals i escassa formació.

- Àmbit relacional: Manca d'habilitats de comunicació, de relació i resolució de conflictes. Abús de les xarxes socials. Conflictes de violència juvenil.

-Àmbit emocional: Augment de consultes que es valoren d'atenció psicològica sobretot entre els adolescents que presenten dificultats per gestió de les emocions i conductes de risc autolític.

Per tal de millorar les situacions de risc s'han elaborat plans d'intervenció consensuats amb les famílies que inclouen majoritàriament les següents actuacions:

Derivació, seguiment i coordinació als diferents recursos i serveis:

- Recursos socials: Pla Municipal de Drogues de l'Ajuntament d'Eivissa (PMD), Centre d'Estudis i Prevenció de Conductes Additives del Consell Insular d'Eivissa (CEPCA), Servei de Protecció de Menors del Consell Insular (SPM), Programa de Violència Filioparental del Consell Insular d'Eivissa; Centre de creació jove C19.
- Serveis de les forces i cossos de seguretat: Polícies Tutors i Unitat d'Atenció a les Famílies i Dona (UFAM) de la Policia Nacional.
- Serveis Jurídics: Fiscalia del menor i/o Jutjat de guàrdia
- Serveis de Salut: Centres de Salut de Vila i Centre de Salut Es Viver, Unitats d'atenció pediàtrica i Unitat de Salut Mental Infanto-juvenil.
- Serveis d'orientació laboral: Servei Eivissa Ocupació, Programa Garantia Juvenil (SOIB), Serveis d'Orientació Laboral de Creu Roja i Deixalles. Certificats de professionalitat del SOIB.

Plans d'intervenció socioeducativa i familiar:

- Entrevistes i visites domicili; acompanyaments a centres educatius, serveis o entitats, suport social i educatiu al nucli familiar i/o al menor en situació de risc social moderat i en casos puntuals de risc greu. Suport i acompanyament al menor i jove en les seues dificultats socials i educatives. Valoració i tramitació de prestacions econòmiques puntuals amb relació amb les necessitats de caire social i/o educatiu.

Actuacions per a la normalització escolar:

- Coordinació i treball en xarxa amb els centres educatius d'Educació Primària i Secundària; amb els centres d'educació infantil (0 a 3 anys) i amb l'Equip d'Atenció Primerenca i l'Equip de l'Alteració del Comportament (EAC) de la Conselleria d'Educació de les Illes Balears (EAP). Treball en xarxa amb la tècnica dels Programes d'Escolarització Compartida: ALTER i PISE;
- Derivació i seguiment a programes de millora de l'absentisme, reforç escolar i habilitats socials : Projecte Aprenem i intervenció comunitària al barri de sa Penya, Dalt Vila i la Marina desenvolupat al Centre Social Sa Miranda, reforç escolar del Centre Betània de Càritas, Programa de Promoció social i educativa de Creu Roja ;
- Coordinació amb l'Escola d'Adults i Centres de Formació professional Bàsica i entitats que ofereixen formació continuada.
- Informació i acompanyament en el procés d'escolarització.

Intervencions destinades a la integració social i al foment d'hàbits de vida saludables:

- Tramitació de places dels menors a activitats d'estiu i i treball en xarxa: escoles d'estiu de la Regidoria de Joventut de l'Ajuntament d'Eivissa, escoles esportives del Patronat d'Esports, campaments del Consell Insular d'Eivissa i altres escoles d'estiu d'entitats o serveis.

- Activitats d'oci i temps lliure extraescolars: Proposades pel Centre de Creació Jove C19, activitats de l'oferta pública municipal d'esports. Altres activitats d'oci i esportives d'entitats o clubs esportius, activitats de les AMIPA, Escola municipal de música i beques del Conservatori de Música i Dansa de la Conselleria d'Educació, activitats desenvolupades per les associacions de persones amb diversitat funcional, activitats organitzades per les associacions de veïns i entitats socials.

3.3 EQUIP MUNICIPAL D'ATENCIÓ PREVENTIVA A LA INFÀNCIA I L'ADOLESCÈNCIA (EMAPI)

L'Equip Municipal d'Atenció Preventiva a la Infància i l'Adolescència (EMAPI) realitza una atenció a famílies, derivades de les Unitats de Treball Social de l'Ajuntament d'Eivissa, que presenten una dificultat o desatenció de les necessitats bàsiques dels menors (a nivell físic, de seguretat, emocional, social i cognitiva) per part dels membres adults responsables d'aquests i de la resta de membres adults implicats en la convivència i responsabilitat cap al menor.

Objectiu del programa

L'objectiu de l'Equip Municipal d'Atenció Preventiva a la Infància i l'Adolescència (EMAPI) és acompanyar en la millora de l'atenció als menors en l'àmbit intrafamiliar, per tal de garantir un desenvolupament saludable del menor i del propi nucli familiar, prevenint l'agreujament o cronificació de situacions que puguin esdevenir nocives per als infants i adolescents.

Destinatari i requisits

La població a la qual va dirigida són menors de famílies residents en el municipi d'Eivissa.

- Famílies amb menors en situació vulnerable (de 0 a 17 anys) i amb un recorregut dins del circuit dels serveis socials comunitaris bàsics (SSCB) d'Eivissa.
- Menors que requereixen d'una intensa intervenció socioeducativa, per tal de prevenir, reduir o fer front a situacions perjudicials per al seu desenvolupament (físic, psíquic i emocional).

L'accés de les famílies al programa es produeix a través d'una derivació dels casos des de les Unitats de Treball Social (UTS) dels Serveis Socials Comunitaris Bàsics de l'Ajuntament d'Eivissa.

Atencions que ofereix

- Informació i assessorament de recursos i serveis, tant dins com fora de la xarxa de serveis socials.
- Foment de la millora de les habilitats i competències parentals.
- Prevenir i/o reduir els indicadors de risc lleu o moderat derivats de situacions de vulnerabilitat dels menors.
- Afavorir i fomentar el suport socioeducatiu dels menors.

- Promoure la socialització i un adequat desenvolupament dels menors a nivell general.
- Acompanyar als menors als recursos comunitaris del municipi d'Eivissa.
- Promoure activitats d'inserció sociolaboral dels membres adults del nucli.
- Cobertura de les necessitats bàsiques del nucli familiar.
- Treballar per a l'organització i restabliment de la situació econòmica del nucli familiar.
- Fomentar el treball en xarxa amb els recursos i serveis implicats en els casos, per tal d'afavorir-ne l'accés per part dels membres del nucli familiar.

Durada

Inici: gener de 2022

Acabament: desembre de 2022.

És important destacar que, atès que l'EMAPI és un programa de nova creació, l'atenció dels casos es va iniciar a finals de març de 2021. Durant aquest període que no es van atendre casos, l'EMAPI va portar a terme un treball de disseny del programa, que inclou: protocols; plantilles i creació d'unes eines metodològiques d'atenció a les famílies.

Dades del Programa

- Referència normativa

L'Equip Municipal d'Atenció Preventiva a la Infància i l'Adolescència (EMAPI) neix tenint en compte les següents referències normatives.

- **La llei 4/2009, d'11 de juny, de serveis socials de les Illes Balears. En el seu article 16 de funcions dels serveis comunitaris bàsics s'especifica en el seu punt a. el següent:** «El desenvolupament de programes i activitats per prevenir l'exclusió de grups vulnerables de característiques homogènies i facilitar-los la inserció i la normalització socials».
- **La llei 9/2019, de 19 de febrer, de l'atenció i drets de la infància i l'adolescència de les Illes Balears.** En el seu article 75 de Competències dels Ajuntaments s'especifica en el seu punt 1.a el següent: «Assumir la responsabilitat més immediata sobre el benestar dels infants i els adolescents i la promoció de totes les accions que afavoreixin el desenvolupament de la comunitat local i, molt especialment, dels membres més joves, i procurar garantir-los l'exercici dels seus drets, oferint-los la protecció adequada i exercint una acció preventiva eficaç mitjançant programes específics».
- **La llei 8/2021, de 4 de juny, de protecció integral a la infància i la adolescència front la violència.** En el seu article 42 Dels equips d'intervenció específica s'especifica el següent: «1. Les administracions públiques competents dotaran els serveis socials de atenció primària i

especialitzada de professionals i equips d'intervenció familiar i amb la infància i l'adolescència, especialment entrenats a la detecció, valoració i intervenció davant de la violència exercida sobre les persones menors d'edat. 2. Els equips d'intervenció dels serveis socials que treballin en l'àmbit de la violència sobre les persones menors d'edat, hauran d'estar constituïts, preferentment, per professionals de l'educació social, de la psicologia i del treball social [...]».

- **Casos derivats per UTS**

	CASOS DERIVATS A EMAPI	CASOS INTERVENCIÓ EMAPI
UTS EIXAMPLE	3	7
UTS PONENT	0	4
UTS SA RIBA	1	3
ALTRES SERVEIS *	0	2
TOTAL	4	16

* Derivacions excepcionals per no disposar d'UTS referent.

- **Perfil famílies**

El tipus de família que s'ha atès des de l'EMAPI s'ha vist condicionat per un primer filtratge de les diverses Unitats de Treball Social del municipi i, en segon lloc, per una comissió de valoració del propi programa.

Des de l'EMAPI s'ha observat que, de les famílies ateses a l'any 2022, acudien al programa, sobretot, amb els següents aspectes: uns indicadors de risc lleu o moderat en els menors; una situació de vulnerabilitat respecte a la cobertura de necessitats bàsiques del nucli familiar; unes dificultats parentals respecte a la cura dels menors; una greu acumulació de deutes i unes dificultats d'habitatge (possibilitat de pèrdua d'allotjament; ordres d'alçament; deutes d'arrendament; etc.).

Afegir, que aquestes famílies han presentat uns indicadors de vulnerabilitat en concret –detallats a la taula següent- i, de les quals, hi ha que destacar un model majoritari i concret de família; ja que, dels setze nuclis atesos, catorze són famílies de tipus monoparental i amb una figura de progenitora i responsable de la cura dels menors de sexe femení. Aquest model de família monoparental, afegit que actualment persisteixen les dificultats d'igualtat de gènere, s'ha observat a la dona com a una referent de la cura dels menors en aquests tipus de nuclis. Aquesta situació ha comportat, per norma general, uns aspectes afegits, tals com: feines menys retribuïdes econòmicament o falta d'inserció laboral i dificultats per a la conciliació de la vida laboral i familiar de la dona.

Indicadors de vulnerabilitat	Famílies EMAPI (membres adults)
Família monoparental	14
Diversitat funcional/Salut mental	3
Procés de deshabitació	1
Violència de gènere	4
Dificultats d'habitatge	15
Dificultats econòmiques	15

** És important destacar que hi ha una sèrie d'aspectes que no es poden comptabilitzar de forma objectiva, per les dificultats de comprovació i la falta d'informació de les pròpies famílies ateses, però que condiciona enormement la intervenció dels casos atesos a l'EMAPI, com ara: possibles factors de consum; la possible falta d'un diagnòstic de salut mental i el possible exercici de la prostitució d'algun dels membres adults de la família. En aquestes situacions, s'ha treballat des d'un vessant preventiu, per tal de poder proporcionar suport als membres adults del nucli però, sobretot, per tal d'evitar o reduir els possibles factors de risc en els menors.*

En referència als menors atesos dintre d'aquests nuclis familiars i que són la prioritat d'atenció de l'EMAPI, presenten també una sèrie d'indicadors en concret de vulnerabilitat que es presenten en la taula següent. En relació a aquests indicadors dels menors, és important destacar el següent: els menors que es troben en la categoria de Necessitats Específiques de Suport Educatiu (NESE) i els menors que són atesos (o han set atesos en algun moment durant el període de 2022) pel Servei de Protecció de Menors del Consell Insular. Per últim, també s'ha de tenir en compte els menors atesos per l'Oficina de la Dona i els pisos supervisats del Servei d'Acollida Municipal. Per últim, també s'han de tenir en compte els menors atesos per l'Equip d'Atenció Primerenca (EAP), com a un recurs bàsic en la detecció i avaluació dels infants (de 0 a 6 anys) amb NESE.

Famílies EMAPI	Nombre i edat dels menors	Atenció Servei de Protecció de Menors	Categoria NESE	Oficina de la Dona	SAM
Família 1	Jove (major d'edat).				
Família 2	Menor 1: 13 anys	Sí	Sí		Sí
Família 3	Menor 1: 16 anys	RUMI Educació ¹	Sí		
Família 4	Menor 1: 12 a. Menor 2: 10 a. Menor 3: 5 a.	Sí	Sí		
Família 5	Menor 1: 11 a.		Sí		
Família 6	Menor 1: 3 a.	Sí	Sí (EAP)		
Família 7	Menor 1: 8 a.	Sí			
Família 8	Menor 1: 11 a. Menor 2: 10 a.		Sí	Sí	
Família 9	Menor 1: 12 a. Menor 2: 10 a.	Sí		Sí	
Família 10	Menor 1: 5 a.		Sí		
Família 11	Menor 1: 4 a.		Sí		
Família 12	Menor 1: 6 a.	Sí			
Família 13	Menor 1: 4a.	Sí	Sí	Sí	
Família 14	Menor 1: 12 a. Menor 2: 9 a. Menor 3: 2 a.	Sí	Sí	Sí	Sí
Família 15	Menor 1: 1a.			Sí	Sí
Família 16	Menor 1: 11a.				
TOTAL	21 MENORS²	9 MENORS	10 MENORS	5 MENORS	3 MENORS

* RUMI: Registre Unificat de Maltractament Infantil de les Illes Balears. És important tenir en compte la possibilitat de la derivació d'un RUMI en la intervenció del cas per part d'alguns dels serveis implicats.

Metodologia

La metodologia de l'EMAPI ha set la pròpia del mètode de Treball Social, però cal destacar que, com a equip específic dels Serveis Socials Comunitaris Bàsics, convé descriure una sèrie de punts diferenciats en referència a les:

Activitats

- Treball en Xarxa amb els equips tècnics dels serveis i recursos implicats en el cas, amb un especial enfortiment de les relacions amb aquells recursos implicats en el desenvolupament, protecció i benestar general del menor.
- Comissió per a l'aprovació dels casos de l'EMAPI derivats des de les Unitats de Treball Social d'Eivissa.

- Reunions mensuals amb a la cooperativa social Agintzari, durant un període de set mesos (entre els anys 2021 i 2022), per tal de promoure el recolzament a l'EMAPI respecte a la seva intervenció socioeducativa familiar en els casos.

Tècniques i instruments

- Respecte a les tècniques de relació es treballa a través d'entrevistes individuals i grupals, fent especial èmfasis als acompanyaments a les famílies i a les visites i el treball en el domicili. L'objectiu ha set generar un vincle més proper i continuat amb les famílies i els menors, per tal de treballar diferents aspectes i evitar o reduir situacions de risc dels menors.
- Respecte a les tècniques de documentació, generalment, s'ha fet ús de les habituals dels Serveis Socials Comunitaris Bàsics, tot i que s'ha elaborat i creat una documentació per a l'ús específic de l'equip. També s'ha fet ús d'aquelles fonts d'informació documental per a les tasques més específiques de les educadores socials.

Avaluació

L'avaluació no és concep com a una etapa final, ja que aquesta es realitzarà al llarg de tota la intervenció, per tant, d'aquesta forma s'ha anat adaptant la realitat i els canvis a la nostra intervenció amb les famílies ateses. Afegir que, encara tenint en compte això últim descrit, en el moment en que es valora tancar la intervenció d'un cas es realitza una avaluació final, en la qual es té en compte, sobretot, els següents indicadors qualitius:

- Grau d'implicació de les famílies ateses, així com també de la seva xarxa sociofamiliar.
- Grau de percepció de les famílies en referència a la problemàtica i el motiu de derivació a l'equip.
- Grau de satisfacció de les famílies respecte a percebre l'EMAPI com a un equip de suport i de motivació per al canvi.
- Grau de millora, a nivell general, dels diferents aspectes biopsicosocials dels menors.
- Grau d'assoliment dels objectius establerts en el pla de feina amb les famílies.
- Grau de satisfacció dels serveis implicats en el cas, sobretot, respecte als recursos i els serveis implicats directament en el benefici i desenvolupament dels menors.

Durant aquest any 2022, els resultats que s' han obtingut en els casos han estat:

21 menors en seguiment i intervenció socioeducativa per part de l'equip.

- 1 menor amb atenció per l'EMAPI i seguiment del Servei de Protecció de Menors, residint al Servei d'acollida Municipal i educativament amb categoria NESE.
- 4 menors amb atenció per l'EMAPI i educativament amb categoria NESE.
- 4 menors amb atenció per l'EMAPI amb atenció al Servei de protecció de menors, i educativament amb categoria NESE.
- 2 menors amb atenció per l'EMAPI i seguiment del Servei de protecció de menors.

- 2 menors amb atenció per l'EMAPI, educativament amb categoria NESE i atesos a la Oficina de la Dona.
- 2 menors amb atenció per l'EMAPI, atesos a la Oficina de la Dona, amb seguiment del Servei de Protecció de menors.
- 3 menors amb atenció per l'EMAPI, seguiment del Servei de Protecció de menors, residint al Servei d'acollida Municipal, educativament amb Categoria NESE i atesos per la Oficina de la Dona.
- 1 menor amb atenció per l'EMAPI, seguiment del Servei de Protecció de menors, educativament amb Categoria NESE i atès per la Oficina de la Dona.
- 1 menor amb atenció per l'EMAPI, atès per la Oficina de la Dona i residint al Servei d'Acollida Municipal.
- 1 menor atès per l'EMAPI.

16 famílies amb seguiment i intervenció social.

De les quals, tenen el següent perfil els progenitors o tutors legals responsables:

- 7 Dona separada amb menor a càrrec.
- 3 Dona separada amb diagnòstic de salut mental amb menors a càrrec.
- 1 Dona separada amb tractament de deshabitació de substàncies tòxiques amb menor a càrrec convivint amb altres membres de la família.
- 1 Dona separada amb diagnòstic de salut mental víctima de violència de gènere amb menors a càrrec.
- 3 Dones separades víctimes de violència de gènere amb menors a càrrec.
- 1 Família acollidora amb dona i home al capdavant.

Durant l'any 2022, de les 16 famílies ateses, s'ha tancat la intervenció en 4 d'elles i en 3 s'ha retornat la intervenció a l'equip d'UTS, inicialment referent, per la finalització i/o assoliment dels objectius de la intervenció del cas. Respecte a la finalització d'aquests 7 casos, en 5 d'ells s'han assolit els objectius marcats des de l'EMAPI i en altres 2 només s'han assolit de forma parcial. En concret, en dues de les famílies ateses s'ha finalitzat la intervenció pel canvi de domicili de les mateixes a un altre país de residència (es gestiona un Informe Social d'Actuació de retorn del cas cap a les UTS derivant); i, en una d'elles, es finalitza la intervenció per pèrdua de contacte amb l'Equip (es tracta de la única família sense menors a càrrec). Respecte a la resta de les famílies ateses, s'ha continuat amb la seva intervenció des de l'EMAPI.

3.4 PROJECTE DE INTERVENCIÓ SOCIOLABORAL PER A JOVES:

El projecte es desenvolupa a través d'una línia d'intervenció amb joves que prepara, promou i facilita tant la inserció social, valorant-la pel seu poder preventiu com a font de creixement personal, com la inserció laboral degut a l'eficàcia en el desenvolupament de valors pro-socials i en el foment de la responsabilització personal i la maduresa.

Per poder avançar en una integració social i laboral fan falta estratègies orientades a la participació, la integració, l'apoderament, la significació personal i altres activitats que possibilitin l'enfortiment i la integració de la persona en la seua comunitat. Per tant el Programa es constitueix com una "porta d'entrada" al procés d'integració i reinserció a nivell global.

Cal no oblidar quan treballem amb els joves que la inserció és un procés complex, que requereix la consideració d'un bon nombre de variables i l'aproximació des de múltiples nivells, per tant és important analitzar aquest procés a nivell macro (nivell educatiu, nivell psicosocial, nivell familiar, etc.)

Línies d'actuació:

- Pla d'Actuació d'Orientació Laboral per a Joves.
- Elaboració de guies i recursos d'orientació laboral i recerca de feina.

3.4.1. PLA D'ORIENTACIÓ LABORAL PER A JOVES

La inserció sociolaboral i els processos que es generen tenen conseqüències importants per als joves perquè en part determinen les seues oportunitats de desenvolupament personal, la seua carrera professional i el seu benestar psicològic.

L'ocupació és una oportunitat de canvi, que ens iguala i dignifica l'ésser humà, convertint-se en una estratègia per abordar les veritables causes de les dificultats del subjecte, que normalment estan relacionades amb aspectes personals; es tracta de plantejar estratègies i nous plantejaments que ens permetin crear nous camins i noves idees, generant així oportunitats d'èxit en els joves.

La inserció sociolaboral i els processos que es generen tenen conseqüències importants per als joves perquè en part determinen les seues oportunitats de desenvolupament personal, la seua carrera professional i el seu benestar psicològic.

La inserció sociolaboral concretada en una feina es pot interpretar com un eix de la integració social, font de sentit per a la vida personal, espai per a la participació ciutadana i motor del progrés material.

Des de l'àrea de Benestar Social creiem que el fet de poder iniciar i compartir un camí que porti als joves a conèixer la cultura del treball suposa un element normalitzador i estabilitzador de la seua realitat vital. L'eix nuclear sobre el qual girarà el seu projecte de trànsit a una vida adulta responsable i enriquidora, es veurà potenciat per la incorporació al món laboral amb tot el que comporta gràcies als variats i nombrosos aprenentatges pels quals han de transitar durant tot el procés a construir conjuntament.

Per tant, si bé la inserció sociolaboral mitjançant la contractació és en si mateix un objectiu bàsic, serà també el mitjà per a treballar altres qüestions educatives relacionades amb els coneixements i aprenentatges necessaris per a l'adequada transició a la vida adulta.

Cal no oblidar quan treballem amb els joves que la inserció és un procés complex, que requereix la consideració d'un bon nombre de variables i l'aproximació des de múltiples nivells. És important analitzar aquest procés a nivell macro, ateses les condicions del mercat laboral i a les característiques dels joves que configuren la força laboral o el capital humà existent (nivell educatiu, situació psicosocial, familiar, etc.). És necessari estudiar també els diferents fenòmens des d'una perspectiva temporal, on es reflecteix la seua evolució i els problemes o situacions que es poden anticipar per a millorar el procés i així optimitzar la seua inserció sociolaboral.

Així mateix, cal tenir present en la inserció sociolaboral que els professionals que treballem amb els joves hem d'estar en disposició d'utilitzar estratègies i tècniques que facin del treball una eina educativa, de suport a la maduració personal, de manera que es portin al màxim les seues possibilitats per a la construcció de nous escenaris vitals. I sempre de manera que es tinguin en compte, com a punt de partida, les capacitats dels joves, centrant així el treball en les possibilitats i potencialitats de cadascun d'ells. Aconseguirem amb això reforçar la inserció sociolaboral dels joves que s'anirà concretant i evolucionant en el temps gràcies a una metodologia de treball que es basa en la individualització, l'acompanyament, l'ajuda i el compromís de les parts: és l'itinerari d'Inserció laboral. Afavorirà com ja hem expressat anteriorment, la seua inserció social i laboral, esmorteint els diferents factors de risc presents o latents, incrementant així el seu desenvolupament personal.

OBJECTIUS:

- Aconseguir majors nivells d'autonomia, entenent com a tal la capacitat de dirigir per si mateix el seu propi procés personal, emancipar-se, generar expectatives d'avanç, definir projectes de millora, buscar la independència personal i l'equiparació dins de la societat en la qual vivim.
- Motivar per a la continuació de la formació i actualització de competències professionals per a millorar la seua capacitat professional.
- Estimular la seua implicació, impulsar la presa de decisions.
- Formació per a la vida i desenvolupament integral de la persona, que permeti una integració social, un accés a oportunitats d'incorporació activa a la societat.
- Fomentar el seu autoconeixement, és a dir, que sàpiguen quines són les seues veritables possibilitats i potencialitats.
- Reforçar la seua autoestima, ja que aquesta li dona forces i motivació per a avançar en el seu itinerari.

ACTUACIONS:

ACTUACIONS SERVEI ORIENTACIÓ LABORAL JOVES 2022

	DONES	HOMES	TOTAL
USUARIS	30	29	59
SESSIONS DIRECTES	263	264	527

INSERCIIONS EN ACCIONS DE FORMACIÓ	6	5	11
INSERCIIONS LABORALS	15	13	28

3.4.2. ELABORACIÓ DE GUIES I RECURSOS D'ORIENTACIÓ LABORAL I RECERCA DE FEINA:

Durant el 2022, s'ha portat a terme l'actualització de la **GUIA DE RECURSOS DE FORMACIÓ I OCUPACIÓ** com a directori de recursos, entitats, centres, institucions i organitzacions estructurat en diferents àrees de continguts:

- FORMACIÓ
- PROGRAMES D'OCUPACIÓ
- PROGRAMES DE FORMACIÓ I OCUPACIÓ
- ORIENTACIÓ I INTERMEDIACIÓ LABORAL
- CATALÀ
- BEQUES I AJUDES
- ENTITATS
- JOVES

En aquesta guia es pretén integrar informació actualitzada sobre iniciatives, centres, estructures i recursos que des de l'àmbit institucional i privat es posen en joc per formar, orientar i assessorar la població desocupada en la cerca d'ocupació. Servirà i serà d'utilitat per a qualsevol altra entitat que treballi en aquests camps, així com per a les persones desocupades, treballadores, estudiants i alumnes en pràctiques del territori d'Eivissa i Formentera.

També s'ha elaborat una **GUIA DE RECERCA DE FEINA** amb els següents apartats:

- Xarxa de contactes
- Portals públics d'ocupació
- Portals d'ocupació privats i metacercadors
- Empreses de treball temporal
- Agències de col·locació
- Autocandidatura a través d'internet
- Xarxes socials
- Associacions de desocupats
- Ús d'aplicacions mòbils
- Treballar en línia des de casa
- Xarxa Eures

- Oposicions i concursos per accedir a l'ocupació pública
- Pràctiques en empreses i universitats
- Centres Especials d'Ocupació

3.5 PROJECTE CENTRE SOCIAL SA MIRANDA:

3.5.1- PLA D'ACTUACIÓ EN INTERVENCIÓ SOCIOEDUCATIVA:

A- LÍNIA D'ACTUACIÓ AMB INTERVENCIÓ SOCIOEDUCATIVA GRUPAL DINS DELS BARRIS DE SA PENYA, LA MARINA I DALT VILA:

Aquest programa es troba dins el marc d'actuacions que la Regidoria de Benestar Social ha estat portant a terme amb la comunitat gitana resident al barri de la Marina, Dalt Vila i sa Penya des de fa anys a través del programa Eines de Cultura.

Un dels principals objectius dels Serveis Socials Comunitaris Bàsics és fer efectiu el principi d'igualtat d'oportunitats d'accés als sistemes de protecció social i educatiu, a més d'una atenció integral per a la prevenció i inserció social dels menors del municipi, i especialment de la comunitat gitana que viu concretament en l'àrea territorial dels barris de sa Penya, la Marina i Dalt Vila, per això a més de les prestacions socials dirigides a la inserció sociolaboral d'aquestes famílies, els serveis socials comunitaris bàsics treballen des de la prevenció i l'actuació en l'abordatge de l'absentisme escolar i la promoció de l'èxit escolar del col·lectiu dels infants i joves, fills d'aquestes famílies, i d'altres de la resta del municipi, perquè aquest èxit sigui la garantia que en un futur no es reproduïxin les situacions de precarietat social que afecten els seus progenitors

Destinatari i requisits

El projecte socioeducatiu Eines de Cultura està dirigit a infants i al·lots/es de 3 a 18 anys que viuen als barris de la Marina, Dalt Vila i sa Penya, amb preferència de tots el menors que estiguin sent atesos pel Centre de Serveis Socials Comunitaris Bàsics de zona.

Atencions que ofereix

- Activitats de reforç escolar, oci i temps lliure. Mitjançant aquestes activitats ludicoeducatives es treballen pautes educatives, habilitats socials i de comunicació, resolució de conflictes i relació dels menors participants i es promouen actituds que afavoreixen les relacions positives del menor amb el seu entorn escolar.
- Participació en el protocol per l'abordatge en situacions d'absentisme crònic i desescolarització.
- Actuacions per afavorir comportaments cívics i bona convivència al seu barri.

Durada

- Període curs escolar: inici primer trimestre centres educatius fins a la tercera setmana de juny (horari de tarda).
- Període estival: 28 de juny al 9 de setembre (horari de matí). Activitats un dissabte al mes, en horari de matí, durant tot l'any

Sol·licituds

Les sol·licituds es poden realitzar a través del Centre Social Sa Miranda.

DADES SIGNIFICATIVES:

PERÍODE ESTIVAL:

Horari:

DIA	GRUP	HORARI
Dilluns, dimecres i divendres (alterns)	Mitjans (7 a 12 anys)	12:00-14:00h
Dimarts, dijous i divendres (alterns)	Mitjans (7 a 12 anys)	10:00-14:00h
Dilluns, dimecres i divendres	Petits (3 a 6 anys)	10:00-11:30h

Divendres i dissabtes: activitat comunitària.

Total d'inscripcions: 15.

	EDATS		
	PETITS	MITJANS	GRANS
	(3 A 7 ANYS)	(7 A 12 ANYS)	(13 a 16 ANYS)
3 anys	3		
4 anys	1		
5 anys	3		
6 anys			
7 anys		2	
8 anys		2	
9 anys		1	
10 anys		1	
11 anys		2	
12 anys			
TOTAL	7	8	0

	BARRIS		
	LA MARINA	DALT VILA	SA PENYA
INSCRIPCIONS	1	0	14

Participants: 15.

ASSISTENTS MENSUALS	JULIOL I AGOST
GRUP PETITS	7
GRUP MITJANS	8
MITJANA D' ASSISTÈNCIA (3-6 anys)	50,60%
MITJANA D'ASSISTÈNCIA (7-12 anys)	76,50%
TOTAL	63,55%

ASSISTÈNCIA DELS INFANTS SEGONS BARRIADA

JULIOL	
LA PENYA	14
LA MARINA	1
DALT VILA	0
TOTAL	15

Valoracions:

El projecte ha funcionat de manera positiva, l'assistència general dels grups és bona. S'ofereix un espai per als més petits (infantil) a través del treball preventiu i d'adquisició de petites rutines fomentant hàbits saludables; i per als mitjans (primària), que és el grup més gran i més consolidat.

La relació amb les famílies és molt bona i es fa feina conjuntament per millorar el comportament dels/les menors, s'identifiquen carències en habilitats parentals de la majoria d'aquestes famílies. S'arriben a acords vinculats a les normes de convivència i assistència, objectius a assolir, la necessitat de la participació de les famílies.

L'impacte és positiu en els hàbits saludables (alimentació i oci) com de convivència. S'han incrementat aquestes activitats i s'han millorat els hàbits i comportaments dels/les infants que acudeixen al Casal. L'assistència regular dels 8 menors que han finalitzat l'Escola d'Estiu ha permès que les relacions entre l'alumnat siguin més positives, reduint els conflictes i millorant la cohesió.

S'ha iniciat un espai al mes de setembre d'estudi i seguiment de casos per tal de millorar la intervenció en el Casal i plantejar necessitats o intervencions coordinades amb la xarxa de recursos, en especial amb la UTS de referència en les coordinacions setmanals amb la coordinació de Sa Miranda.

S'identifiquen canvis en les dinàmiques i realitat dels barris que han fet que per a les activitats d'estiu hagin hagut 5 nins/es que no s'han inscrit finalment, entre les causes, trobem reubicació de família a altre territori, anar a un altre escola d'estiu fora dels barris Sa Peña, Dalt Vila i La Marina i passar l'estiu amb la família.

PERÍODE ESCOLAR:

HORARI PRIMER/SEGON TRIMESTRE:

DIA	GRUP	HORARI
Dilluns a dijous	Petits (3 a 6 anys)	16:00-17:30h.
Dimarts i dimecres	Mitjans (7-12 anys)	16:00-18:30h.
Dijous	Mitjans (7-12 anys)	17:30-19:00h.
Dilluns	Tutories mitjans (7-12 anys)	18:00-19:00

HORARI QUART TRIMESTRE:

A partir del mes de setembre, alguns dels menors que venen periòdicament al grup de mitjans passen a l'institut i per tant, va ser necessari crear un nou grup de joves per poder-nos ajustar a les seves necessitats i demandes.

DIA	GRUP	HORARI
Dilluns a dijous	Petits (3 a 6 anys)	16:00-17:30h.
Dimarts i dimecres	Mitjans (7-12 anys)	16:00-18:30h.
Dijous	Mitjans (7-12 anys)	17:30-19:00h.
Dilluns	Tutories mitjans (7-12 anys)	18:00-19:00

	EDATS		
	PETITS	MITJANS	GRANS
	(3 A 7 ANYS)	(7 A 12 ANYS)	(13 a 16 ANYS)
3 anys	3		
4 anys	1		
5 anys	1		
6 anys	3		
7 anys		2	
8 anys		3	

9 anys		2	
10 anys		6	
11 anys		1	
12 anys			4
13 anys			3
14 anys			1
15 anys			-
16 anys			-
TOTAL	8	14	8

INSCRIPCIÓNS:

Grup Mitjans:

MITJANS	1r trimestre			2n trimestre			Estiu			4t trimestre		
	Nines	Nins	Total	Nines	Nins	Total	Nines	Nins	Total	Nines	Nins	Total
Dalt Vila	0	0	0	0	0	0	0	0	0	0	0	0
La Marina	0	1	1	0	1	1	0	0	0	0	0	0
La penya	7	5	12	7	5	12	6	2	8	5	5	10
TOTAL	7	6	13	7	6	13	6	2	8	5	5	10

Grup Petits:

PETITS	1r trimestre			2n trimestre			Estiu			4t trimestre		
	Nines	Nins	Total	Nines	Nins	Total	Nines	Nins	Total	Nines	Nins	Total
Dalt Vila	0	0	0	0	0	0	0	0	0	0	0	0
La Marina	1	0	1	1	0	1	1	0	1	1	0	1
La penya	3	3	6	3	3	6	3	3	6	3	4	7
TOTAL	4	3	7	4	3	7	4	3	7	4	4	8

Grup Joves:

JOVES	4t trimestre		
	Nines	Nins	Total
Dalt Vila	0	0	0
La Marina	1	3	4
La penya	2	2	4
TOTAL	3	5	8

PARTICIPANTS SEGONS BARRIADA.

TOTAL

Barri	Nines	Nins	Total
Dalt Vila	0	0	0
La Marina	2	3	5
La penya	13	11	24
TOTAL INSCRIPCIONS	15	14	29

ASSISTÈNCIA

Grup mitjans	Primer trimestre	Segon trimestre	Període estiu	Setembre - desembre
Nº infants	13	13	8	10
Mitjana d'assistència	50,80%	53,50%	76,50%	53,90%

Grup Petits	Setembre-Desembre
Nº infants	8
Mitjana d'assistència	50,10%

Grup Joves	Octubre-Desembre
Nº infants	8
Mitjana d'assistència	38,40%

ACTIVITATS I SESSIONS REALITZADES ANUALS:

Grup	Sessions de reforç	Sessions lúdiques
Mitjans	104	165
Petits	0	60
Joves	0	9

Valoracions:

El Casal és un espai de referència pels infants i famílies en quan a suport educatiu i oci saludable, a més, a partir de la valoració de les escola, UTS de referència i de famílies i infants, s'observen millores significatives en els infants que tenen una assistència regular. S'ha millorat la relació rendiment/assistència, amb la finalització del curs escolar amb resultats positius. Els infants verbalitzen que estan contents amb l'espai i les accions. A partir de les activitats i dinàmiques es treballen aspectes que milloren el seu desenvolupament personal tant a nivell emocional., social, com educatiu i es fan presents en el seu comportament i dinàmica.

Valoracions per grups d'edat:

Grup de Mitjans: s'ha consolidat i millorat les relacions entre iguals com amb les educadores. S'ha generat espai segur, on les cures han estat un polar important, a més d'oferir un espai on poder continuar el procés d'aprenentatge iniciat al col·legi.

Grup de Petits: ha estat un grup on la participació a anat incrementant-se al llarg del 2022. S'ha treballar hàbits que permetin una conducta i relació funcional a l'entorn familiar i educatiu, es dona suport a les mares per a que vinculin amb les escoles i els infants comencin a anar a l'etapa preescolar tot i no ser obligatòria. S'han interioritzat rutines, identificacions d'emocions, cohesió grupal, treball de límits, ... amb activitats lúdiques que on s'ha treballat els jocs col·laboratius, activitats per a incentivar la lectura, psicomotricitat fina, ...

Grup Joves: el grup s'inicia a l'octubre i fins a desembre es torba en fase d'adaptació, creació de vicle i cohesió grupal. Per aquest fet s'han realitzat activitats lúdiques que motivin i engresquin la assistència i explorar propostes de treball per al suport de l'institut. La seva implicació i participació es bona i s'han dissenyat una proposta de programació pel següent trimestre de l'any a partir de les seves necessitats identificades. Es vincula a les activitats comunitàries com a porta al món més enllà del barri on viuen.

Es proposa continuar amb les activitats incrementant la visibilització i coneixement cap a la resta del municipi així com la connexió cap a altres recursos de la xarxa per tal que puguin trobar alternatives a les seves necessitats normalitzades al territori.

B- LÍNIA D'INTERVENCIÓ SOCIOEDUCATIVA GRUPAL PER A JOVES DE 14-16 ANYS DE TOT EL MUNICIPI A TRAVÉS DE PROJECTES D'EDUCACIÓ COMPARTIDA: PISEM / ALTER

Els programes d'escolarització compartida són programes destinats a l'alumnat matriculat a l'ensenyament secundari obligatori de 14 a 16 anys d'edat, amb dificultats d'adaptació a l'entorn escolar derivades de condicions especials de caràcter escolar, social, personal o familiar i/o en situació de risc d'exclusió escolar i/o social, per als quals s'aconsella la realització d'una part de l'horari lectiu en entorns laborals externs als centres educatius corresponents, en què desenvolupin un programa soci formatiu.

L'Ajuntament d'Eivissa mitjançant convenis amb la Conselleria d'Educació i la Direcció General de Menors i Família duu a terme dos programes: PISE I ALTER.

OBJECTIUS DELS PROGRAMES

La finalitat dels programes és facilitar que els alumnes no abandonin l'activitat acadèmica i/o formativa, de manera que se'ls garanteixi l'accés al món laboral amb el màxim de formació possible.

Objectius generals:

- Facilitar que l'alumnat no abandoni l'activitat acadèmica i/o formativa reglada o no reglada i, quan es tracta d'alumnat que estava desescolaritzat, el retorn a aquesta.
- Atendre les necessitats educatives específiques de caràcter socioeducatiu de l'alumnat amb risc d'exclusió escolar i/o social per al qual mitjançant les mesures ordinàries i extraordinàries aplicades dins dels centres educatius de secundària no s'han aconseguit els resultats desitjats.
- Afavorir la inserció d'aquest alumnat en el centre escolar i/o en la societat.

Objectius específics:

- Facilitar i recolzar el procés d'escolarització fomentant l'assistència continuada per evitar l'abandonament escolar.
- Desenvolupar programes específics d'habilitats socials i personals, i competències que potencien processos d'autonomia personal, autoestima, competència i iniciativa. Estructurat com a feina d'avaluació continua, entre els continguts de les classes en aula d'habilitats i continguts transversals, i els progressos en hàbits i actituds a les pràctiques a les empreses de referència.
- Crear escenaris educatiu-formatius per a joves, on es realitzin aprenentatge bàsics, instrumentals, prelaborals i socials necessaris.
- Obrir l'espai de relació i d'aprenentatge de la relació social dins d'àmbits nous i intergeneracionals, i realitzar una transició normalitzada cap a l'edat adulta.
- Fomentar hàbits de responsabilitat, puntualitat, regularitat en l'assistència i participació activa en els processos laborals i personals.
- Coordinar el desenvolupament del programa d'habilitats socials, continguts transversals i pràctiques al taller laboral, amb els centres educatius de referència de cada alumne.

PERFIL GENERAL DE L'ALUMNAT

- Alumnes entre 14 i 16 anys, d'ambdós sexes.
- Absentisme escolar.
- Retard generalitzat en els aprenentatges.
- Absència de resultats en les mesures ordinàries i extraordinàries aplicades en els centres d'educació secundària obligatòria.
- Desajustaments conductuals greus que posin en perill la convivència en el centre educatiu.

- Rebuig a l'escola i manifestar algun interès per una formació més pràctica i vinculada al món laboral.
- Baixes expectatives d'obtenir el títol en educació secundària obligatòria
- Problemàtica social i/o laboral.
- Falta d'estructura i suport familiar.
- Conductes inadequades i asocials.
- Baix nivell d'autoestima i autoconcepte.
- Alt risc de fracàs i abandonament escolar prematur.
- Joves amb mesures judicials.
- Joves amb mesures de protecció.
- Joves amb expedient als Serveis Comunitaris Bàsics.

DADES DEL PROGRAMA

- Curs 2021/22 (gener-juny):

Horari	Programa PISE		Programa ALTER	
Dilluns	IES 8- 11:45H	TALLER HHSS 12-14H	IES 8 - 15H	
Dimarts, dimecres, dijous	EMPRESA 9-13H		EMPRESA 9-13H	
Divendres	IES 8 a 15H		IES 8-15H	TALLER HHSS 12-14H

- Curs 2022/23 (setembre-desembre):

Horari	Programa PISE		Programa ALTER	
Dilluns	IES 8- 11:45H	TALLER HHSS 12-14h	IES 8 - 15H	
Dimarts	IES 8 a 15H		IES 8- 11:45H	TALLER HHSS 12-14H
Dimecres, dijous, divendres	EMPRESA 9-13H			

Participacions:

Centre educatiu	Programa PISE		Programa ALTER		TOTAL	
	Home	Dona	Home	Dona	Home	Dona
IES Blancadona	0	1	4	0	4	1
IES Isidor Macabich	1	0	0	0	1	0
IES Sa Colomina	4	4	3	0	7	4

IES Santa Maria	4	0	1	5	5	5
IES Quartó de Portamany	3	0	1	0	4	0
IES Algarb	1	0	0	0	1	0
TOTAL	13	5	9	5	22	10

Empreses que col·laboren:

Empresa	Número de joves assignat	Especialitat
Catering Olivera	2	Cuina
Escoleta Vila	1	Cuina
Jardins Ajuntament	2	Jardins
Acadèmia Casanova	2	Perruqueria
Patronat d'esports	2	Manteniment
Servicio d'atenció a la ciudatania	1	Atenció al públic
Viver d'empreses	1	Comerç
Servinautic	1	Mecànica
Policlínica del Rosario	1	Salut
Servicio Rafael	1	Mecànica
Tienda Bichos	1	Atenció al públic

VALORACIÓ DEL PROGRAMA:

Assistències IES:

Els i les joves tenen una baixa assistència a l'institut, donant més importància a les parts de l'empresa i el taller d'habilitats socials. Es fan **númerosos** recordatoris i trucades als pares i mares per a recordar la importància de totes les parts del programa per a poder acabar el programa amb èxit.

Assistència Tallers:

L'assistència als tallers d'habilitats socials és molt bona en tots dos grups, la qual cosa permeten treballar molt bé amb ells i aconseguir avanços importants.

Assistència empresa:

Quasi tots els/les joves tenen bona assistència a l'empresa i bon resultat.

Col·laboració famílies:

A nivell telefònic hi ha una bona col·laboració i comunicació. S'ha contactat amb totes les famílies. Amb algunes el seguiment ha estat més continu segons les necessitats que han anat sorgint, i d'altres ha estat una comunicació més puntual.

Hi ha hagut més dificultat a l'hora de concretar les entrevistes presencials amb les famílies.

Perspectiva d'èxit:

- Programa Alter- Curs 2021/22

De les 8 places disponibles, es cobreixen 7 que acaben el curs sent proposats per a FP Bàsica, d'aquests 5 son APTES, complint amb totes les parts del programa (empresa-institut-taller d'hh.ss.), i 2 joves resulten NO APTES en tenir faltes sense justificació i baix nivell de compromís cap a l'empresa i el programa.

Els llocs de formació en empresa de les 7 places ocupades han estat:

3 alumnes en mecànica: 1 en mecànica naval, 1 en mecànica de cotxes i 1 en mecànica de bicicletes.

2 alumnes en perruqueria i estètica: 1 alumne en continuïtat en formació de perruqueria i 1 alumna realitzant formació en estètica, concretament en disseny d'ungles, la qual va ser una nova empresa col·laboradora en el programa.

2 alumnes en cuina: 1 proposat per a ser continuïtat el pròxim curs i 1 es deriva des de l'institut a realitzar FP Bàsica de cuina.

- Programa Alter- Curs 2022/23

De les 8 places, s'han cobert totes.

Els llocs de formació en empresa de les 8 places ocupades han estat:

1 alumne realitza formació mecànica naval.

4 alumnes en perruqueria: 2 han estat baixes per motiu de reincorporar-se al sistema educatiu obligatòria per decisió pròpia i de la família, encara que els professionals aconsellem un canvi d'empresa.

2 alumnes en formació de cuina: 1 és continuïtat del curs passat i l'altre ha deixat d'assistir per problemes familiars, sent potser baixa en el trimestre vinent.

Aquest curs tenim una nova col·laboració amb la Policlínica La nostra Senyora del Rosari, 1 jove volia conèixer a l'àrea de salut i està situat en el magatzem del departament de farmàcia.

Per al 2n trimestre tenim 2 places lliures en perruqueria que aviat seran cobertes per alumnes de la llista d'espera.

- Programa PISE- Curs 2021/22

De les 8 places del programa, 7 joves van ser autoritzats i 6 van acabar el curs complet.

El curs va acabar amb 3 alumnes APTES, dels quals 1 alumna serà continuïtat en comerç, 1 canviarà al programa ALTER i 1 abandona el sistema educatiu en complir l'edat mínima obligatòria.

El curs va acabar amb 3 alumnes NO APTES, 1 serà proposat com continuïtat per al pròxim curs, 1 serà proposat per a FP Bàsica de mecànica i 1 abandonarà el sistema educatiu en complir l'edat mínima obligatòria.

En aquest curs, es van realitzar 2 noves col·laboracions amb departaments de l'Ajuntament d'Eivissa, amb 2 places en manteniment d'instal·lacions esportives i 1 plaça en el departament de comerç.

Els llocs de formació en empresa de les 8 places ocupades han estat:

3 alumnes en jardineria, cobrint al complet les places en aquest àmbit formatiu.

1 alumne en cuina, que demana la baixa en el programa perquè compleix els 16 anys al maig.

- Programa PISE- Curs 2022/23

De les 8 places disponibles, hem tingut en aquest primer trimestre, 8 joves autoritzats.

Dels quals, 2 eren continuïtat de l'any passat, 1 alumna en el departament de comerç i 1 alumne en manteniment d'instal·lacions esportives. Finalment, aquest últim alumne serà baixa motivada per les reiterades faltes d'assistència sense justificació, deixant 1 plaça lliure a final de trimestre. També tenim 1 alumne realitzant formació en manteniment, que ha acabat el trimestre amb molt bons resultats en totes les parts del programa.

Tenim 2 joves en formació en cuina dins de les Escoletas Municipals, 1 alumna situat a Vila i 1 alumne situat en Can Cantó. També tenim 2 joves realitzant la formació en jardineria, dels quals 1 està pendent de començar.

Aquest curs hem tingut la nova col·laboració del Servei d'Atenció a la Ciutadania, on hi ha 1 alumne realitzant labors administratives i d'atenció al públic.

3.5.2. PLA D'ACTUACIÓ EN INTERVENCIÓ COMUNITÀRIA:

La dimensió comunitària d'aquest servei es vertebrada essencialment en una labor preventiva a través de la dinamització del barri en accions grupals o comunitàries, prenent-ne com a agents actius els propis residents, les associacions que hi ha establertes en la zona d'actuació així com l'aplicació d'accions participatives en l'espai públic, fins i tot el contemplar actuacions comunitàries que acostin a la resta del teixit ciutadà a la zona d'intervenció, amb l'objectiu d'aconseguir una interactuació que enforteixi el sentiment de pertinença al barri i reforçar la relació entre veïns dels barris que promouen l'actuació.

El territori d'actuació que ens ocupa es troba fortament fragmentat temporalment, de forma que s'estableixen unes relacions veïnals i d'activitat molt diferents segons l'època de l'any; afecta també el nombre i tipus de persones que l'habiten, és indispensable abordar aquesta part del treball, donant-li la importància que ha de tenir el territori, perquè donades les seues característiques, és l'espai el que es manté constant al llarg del temps, per la seua història, la seua ubicació i l'especial protecció que posseeix.

La intervenció comunitària en el barri antic de la ciutat, es vertebrada a través de la participació dels agents que d'una forma o una altra intervenen en la quotidianitat al llarg de l'any la potencialitat de recursos del barri i les seues característiques, amb una història pròpia, formar part de la zona històrica de la ciutat, estar obert a la mar al mateix temps que disposar d'espais naturals propis, ens porta a l'inici d'actuació amb uns recursos estructurals que admeten diversitat d'enfocaments.

ACTUACIONS DUTES A TERME DINS EL PROGRAMA

Des de la part comunitària s'han portat a terme diverses accions encaminades a:

Accions:

- Prospeccions pel territori
- Atencions al casal i no presencials
- Acompanyaments a diferents recursos i serveis que les persones del territori demanden.

- Planificació de la intervenció comunitària: activitats comunitàries dels divendres d'horabaixa i un dissabte al mes.
- Creació del projecte participatiu «Tu fas Miranda»
- Projecte APRENEM
- Difusió de les activitats comunitàries de divendres i dissabtes (recordatoris per les tres barriades i als menors, telefonades, grup Whatsapp).
- Suport a la part socioeducativa amb connexió a la intervenció comunitària.
- Coordinacions i col·laboracions amb l'UTS Sa Riba.
- Coordinacions en xarxa amb els centres educatius de referència dels infants.
- Reunions en la Comissió de seguiment de Sa Peña.
- Coordinacions amb el SAM.

Agents en relació a la intervenció dins del territori:

- Benestar Social i Participació ciutadana. (Ajuntament d'Eivissa).
- UTS Sa Riba. Coordinació de seguiment de casos de les famílies del territori. Projecte Aprenem.
- Associació de comerciants de la Marina
- Associació de veïns de la Marina
- Comissió seguiment Pla de Barris de sa Peña.
- Associació Ponts de Vida.
- Departament Mobilitat (rutes escolars).
- SAM (Servei d'acollida municipal). Habitatges municipals de Sa Peña i Dalt Vila.

Agents en relació a intervenció socioeducativa i comunitària:

- Feim Barri. Participació ciutadana. Programació de les activitats comunitàries que es realitzen des de l'Ajuntament.
- Centre socioeducatiu Betania: intervenció socioeducativa i comunitària a la barriada de Cas Serres, Eivissa.
- Centre de creació jove C19 on es desenvolupen activitats artístiques, creatives, informatives i d'oci, ubicat a al centre d'Eivissa.
- S'Espurna, escola de temps lliure i animació.

Activitats Centre Social sa Miranda des del pla d'intervenció comunitària:

Des de la part comunitària s'han programat i realitzat diverses activitats enfocades a les famílies i als infants que acudeixen, o no, al casal. Les activitats comunitàries s'han realitzat els divendres, més una el darrer dissabte del mes.

Els objectius que s'han treballat han estat els següents:

- Obrir el casal a les famílies de les tres barriades (infants i adults).
- Donar a conèixer la nostra intervenció comunitària i socioeducativa.
- Crear vincle amb noves famílies.
- Fomentar diverses opcions d'oci saludable, tant dins com fora del casal.
- Donar a conèixer altres opcions que ofereix el municipi en relació a l'oci.
- Crear nous vincles (relacions socials) amb persones de fora del territori.
- Conèixer a través de diversitat d'activitats les preferències dels infants i de les famílies.

Activitats Centre Social sa Miranda Pla Comunitari:

ACCIÓ	Primer trimestre	Segon trimestre	Període estiu	Setembre – desembre	Total
Prospeccions territori	12	10	9	12	43
Atencions individuals	8	6	2	8	24
Activitats d'oci familiar divendres	4	4	3	2	13
Activitats d'oci familiar dissabtes	3	3	3	3	12
Projectes comunitaris	6	6	2	3	6
Sessions espai dones	2	4	2	8	16
Difusions actuacions	12	6	1	30	49

Activitats segons barri de procedencia:

Mes	Assistència	Total	
1º Trimestre	Infants	Adults/Famílies	
		Homes	Dones
Sa Penya	35	0	3
La Marina	8	0	2
Dalt Vila	0	0	1
2º Trimestre	Infants	Adults/Famílies	
		Homes	Dones
Sa Penya	76	0	3
La Marina	10	0	2
Dalt Vila	0	0	0
Estiu	Infants	Adults/Famílies	
		Homes	Dones
Sa Penya	17	1	2
La Marina	2	0	0
Dalt Vila	0	0	0
3º Trimestre	Infants	Adults/Famílies	
		Homes	Dones
Sa Penya	5	0	2
La Marina	2	0	3
Dalt Vila	0	0	0

Valoracions:

A nivell de xarxa: Sa Miranda continua sent un referent pels professionals tècnics/ques que realitzen una intervenció al territori (centres educatius, UTS Sa Ribà). Les tècniques estan

molt presents als barris, especialment a Sa Penya, coneixen les dinàmiques de vida de les persones que hi viuen i tenen bon vincle amb les famílies i els infants.

A les reunions en xarxa amb el centre educatiu de referència (CEIP Sa Graduada) es comparteix informació de primera mà i es fa el seguiment de cada infant, a nivell educatiu i social. A més, a partir del mes de setembre, amb la creació del grup de gestió d' Aprenem, es realitzen reunions setmanals de coordinació.

Les necessitats i problemàtiques, generalment, es concentren al barri de Sa Penya, on es concentren la major part de famílies amb més demandes i necessitats. És un barri amb una dinàmica molt canviant. Pel que el seguiment es segueix fent setmanalment.

Durant l'època estival, s'han realitzat jocs al carrer amb els infants de Dalt Vila però les famílies no tenen predisposició per participar a les activitats del casal, encara així, es mantenen les prospeccions quinzenals.

Es realitzen atencions al Punt d'informació al Casal que permeten de manera individual connectar amb la xarxa de recursos del territori a les persones residents amb necessitats d'informació que han estat vinculades a recerca de feina, tràmits administratius digitals, recursos d'oci i temps lliure, ...

Les activitats de jocs al carrer i d'activitats amb família es valorem importants tan per la millora en el vincle dels/les infants i les seves famílies com la dinamització de l'espai públic. A l'any 2022 s'han incrementat les sortides fora dels barris diana que ha permès l'accés a espais i recursos per a tota la família.

Una de les iniciatives comunitàries que s'ha reforçat aquest 2022 ha estat el projecte Aprenem, servei despertador i ruta escolar a peu, que ha permès per una banda reduir l'absentisme escolar dels/les infants dels barris diana, la implicació de les mares en aquesta responsabilitat de cura, millorar els coneixements i hàbits d'alimentació saludable i per d'altre la coordinació de serveis per a ampliar les actuacions amb la xarxa de recursos. S'ha millorat la atenció integral de les famílies i infants del territori amb una coordinació estreta tant en la intervenció com en la anàlisi de casos amb la UTS Sa Riba.

3.6. PROJECTE «PROMOCIÓ DE L' ÈXIT ESCOLAR»:

L'Ajuntament d'Eivissa té subscrit un conveni de col·laboració amb Creu Roja per poder facilitar activitats de suport educatiu i de reforç escolar per als menors residents al municipi d'Eivissa a través del projecte «Promoció de l'èxit escolar».

Es tracta d'un projecte mitjançant el qual es proveeix suport escolar a nens i nenes de l'àmbit municipal que presenten dificultats en el seu procés escolar obligatori i provenen de famílies en situació de risc i exclusió social.

Objectiu

El principal objectiu d'aquest projecte es oferir un servei per poder facilitar una escolarització continuada i evitar l'absentisme i fracàs escolar, desenvolupant hàbits de treball individual i en equip, d'esforç i responsabilitat davant l'estudi aprenent dinàmiques que els facilitin i ajudin a planificar les seues tasques acadèmiques; es tracta d'afavorir alhora el seu aprenentatge dotant-los de les eines necessàries per després desenvolupar-les per fer front a les dificultats que puguin anar sorgint tant a nivell acadèmic com social. La intervenció es basa en les pautes i recomanacions que determinen els professionals de serveis socials i dels centres educatius de referència, establint així un marc conjunt d'actuació que determina les línies d'actuació de cara a la inclusió social i acadèmica dels participants.

Destinatari

Va dirigit a menors residents al municipi d'Eivissa en edat de 6 a 16 anys. Les classes es realitzen a la seu de Creu Roja en horari de tarda de dilluns a divendres. Els grups són distribuïts per cursos acadèmics.

Informació: Unitats de Treball Social. Creu Roja Eivissa.

ACTUACIONS DUTES A TERME DINS EL PROGRAMA:

- Suport educatiu.
- Promoció d'hàbits saludables.
- Desenvolupament d'habilitats socials i personals.
- Desenvolupament d'activitats ludicoeducatives.
- Intervenció amb les famílies a través de lliurament d'ajudes.
- Seguiment acadèmic i escolar.
- Gestió d'aliments (berenar).

OBJECTIU DE LES INTERVENCIONS:

- Millorar la qualitat de vida en la infància i joventut en situació de dificultat social.
- Adquirir i reforçar competències acadèmiques, socials i personals.
- Promocionar hàbits saludables, higiènics i alimentaris.
- Millorar les relacions interfamiliars.
- Facilitar l'accés a recursos educatius i alimentaris.

PERFIL GENERAL DE L'ALUMNAT

Els beneficiaris han estat alumnes amb mancances dins de l'àmbit familiar, econòmic i social, repercutint això en el seu rendiment acadèmic i personal:

GRUPS	HOME	DONA	TOTAL
1r / 2n PRIMÀRIA	3	4	7
3r/ 4t PRIMÀRIA	5	5	10
5è/6è PRIMÀRIA	3	4	7
ESO	7	3	10
	18	16	34

Alumnes iniciats: 34

3.7. CONVENI AMB CENTRE BETANIA:

L'Ajuntament d'Eivissa té un conveni amb Caritas per tal que a través del Centre Betania es puguin realitzar activitats d'oci i temps lliure per a persones residents al municipi i en especial al barri de Cas Serres. Es duen a terme activitats tant per a persones adultes com per a menors.

Objectiu

Es tracta d'un projecte destinat al desenvolupament de programes educatius i d'inclusió social.

Es desenvolupen activitats i programes de suport educatiu per promoure l'escolarització dels menors i la formació com a eina d'inclusió. Es tracta de activitats d'oci per a infants de famílies vulnerables oferint activitats específiques per a petits com a reforç escolar al llarg de tot el curs acadèmic i escola d'estiu per a infants en risc d'exclusió social.

Es tracta d'un projecte socioeducatiu que segueixi un model d'intervenció comunitària, amb la participació i col·laboració de diversos sectors i agents que conviuen al propi barri o a l'illa.

Destinatari

Nens i nenes en situació d'exclusió social amb manca de recursos econòmics i necessitats formatives en habilitats socials i acadèmiques, derivades des de les unitats de treball Social de l'ajuntament i els altres programes de Càritas.

Informació

Unitats de Treball Social. Càritas. Centro Betania

Avaluació:

Programes	Activitats	HOMES		DONES		TOTAL
		Gener-Agost	Setemb-Desemb	Gener-Agost	Setemb-Desemb	
Tallers i activitats educatives i d'oci	Animació primària (6-12 anys)	3	0	5	0	8
	Animació Secundària (12-16 anys)	12	0	4	0	16
	Escola d'estiu	14	0	12	0	26
Accions de formació i educació	Reforç escolar primària (6 -12 anys)	3	7	5	5	20
	Reforç escolar secundària (12-16 anys)	12	10	2	3	27
	Anglès secundària (12-16 anys)	8	0	1	0	9
						71

ACCION	ACTIVIDAD
--------	-----------

ACOMPANYAMENT FAMILIAR	<ul style="list-style-type: none"> • Tutories familiars personalitzades • Reunions Família-Escola • Participació de las famílies en activitats del centre
INFANCIA I ADOLESCÈNCIA	<ul style="list-style-type: none"> • Reforç escolar primària i secundària • Reforç escolar anglès secundària • Aula oberta d'estudi secundària • Aula d' informàtica oberta • Formació de l'ús i risc de les noves tecnologies • Tallers de sensibilització sobre l'ús i risc de les noves tecnologies
OCI I TEMPS LLIURE	<p>Expressió artística/Jocs cooperatius</p> <ul style="list-style-type: none"> • Jocs cooperatius de coneixement • Jocs de taula estratègics • Jocs cooperatius esportius • Gimcana • Jocs de taula • Jocs esportius
ACOMPANYAMENT EMOCIONAL	<ul style="list-style-type: none"> • Autoconeixement • Autoestima
TALLERS DE SALUT	<ul style="list-style-type: none"> • Salut planetària (fons pitiús) • Salut alimentària (màster xef) • Salut alimentària (obesitat, alimentació saludable, alimentació i factors socioculturals) • Educació sexual • Alimentació i vida saludable
ACTIVITATS DE SENSIBILITZACIÓ	<ul style="list-style-type: none"> • Persones sense sostre (C. de Dia – Caritas) • Dando la Lata (Infància /adolescència i família (CTMx) CAMPAÑA INSTITUCIONAL • Campanya PSH con adolescents (Aracel.li) • Setmana de sensibilització Dando la Lata • Violència de gènere (Escape room a Sta Eulalia) • Escape room sensibilització Posidonia (gen-Gob) • Sensibilització Aigua • Gimcana "Abracadabra, la dona encoratjada (dia de la dona) C19 +Programa d'Igualtat Ajuntament + manifestació Dia de la Dona • Taller de reciclatge i sensibilització Projecte INSTRUMENTS MUSICALS de PARAGUAY
EXCURSIONS	<ul style="list-style-type: none"> • Activ. Pàdel Surf (programa "Viu la Posidonia" Ajuntament • Patinatge sobre gel • Activ. Pàdel Surf (programa "Viu la Posidonia" Ajunt. Eivissa) • Coneixement d'altre espai d'Oci-Jove a St. Antoni • Mercat ambulant St Jordi (Reciclatge i recaptació per oci) • Dando la lata (Inf. Adoles. i família) • Excursió Natalenca +tobogan de fils+ posta de sol berenada a St. Antoni • Mercat ambulant Natal en Betania • Patinatge sobre gel • Feria • Mercat ambulant St. Jordi (activ. de restauració i recaptació d'oci)

VISITES CULTURALS	<ul style="list-style-type: none"> • Anem al Teatre “Cuentacuentos solidarios” • Cine • Exposició fotogràfica “India Velada- Vigilades” • Conta contes del món (Biblioteca de Cas Serres)
ESCOLA D’ESTIU	<ul style="list-style-type: none"> • Reforç escolar • Sensibilització • Excursions culturals • Excursions de coneixement de l’entorn (historicogeogràfic) • Sortides d’oci i esplai • Activitats de salut i esport

3.8. PROJECTE APRENEM:

El Projecte Aprenem s’orienta a l’abordatge de l’absentisme i l’abandonament escolar prematur als barris de nucli antic. Si la seva implementació coincideix amb el curs escolar, les dades referides seguidament corresponen exclusivament a l’any 2022, es a dir, recull les dades de dos cursos escolars parcials:

- CURS 21/22 període de gener a juny 2022.
- CURS 22/23 període de setembre a desembre de 2022

Participants

El projecte es destina a famílies amb infants que viuen als barris de Dalt Vila, Sa Penya o La Marina i que presenten antecedents personals i/o familiars d’absentisme, així com risc d’abandó escolar o necessitats d’integració social. Inicialment s’ha centrat en alumnat d’educació primària, si bé s’han contemplat places per infants 0-3, alumnat d’infantil i ESO.

Han participat un total de 10 famílies, distribuïts en les següents etapes educatives:

CURS 21/22	HOMES	DONES
EDUCACIÓ INFANTIL	2	1
EDUCACIÓ PRIMÀRIA	6	7
ESO	1	
TOTAL	9	8

CURS 22/23	NEN	NENA
EDUCACIÓ 0-3	2	1
EDUCACIÓ INFANTIL	4	3
EDUCACIÓ PRIMÀRIA	4	4

ESO	3	2
TOTAL	13	10

Objectius i activitats

El projecte es desenvolupa des d'una perspectiva d'intervenció comunitària, involucrant tant a les famílies com als principals actors socials: UTS Sa Riba, Centre Sa Miranda i Ceip Sa Graduada

Els objectius són:

- Reduir l'absentisme i l'abandó escolar prematur
- Desenvolupar entorns escolars i comunitaris acollidors
- Compensar les condicions de desigualtat
- Promoure la participació de les famílies en el procés educatiu

Les activitats per arribar als objectius s'han emmarcat en tres eixos:

Abans de l'escola: Els dies lectius es realitza servei despertador porta a porta, esmorzar en grup a Sa Miranda i acompanyament grupal fins a l'escola. L'equip per desenvolupar aquesta activitat ha estat conformat per la contractació d'una monitora, així com la participació dels equips de UTS Sa Riba i Sa Miranda, organitzant-se de manera rotativa per cobrir el servei amb tres professionals cada matí. També s'ha contemplat la participació activa de les famílies en els acompanyaments.

Per als dies de pluja s'ha gestionat un servei d'autobús per fer el trajecte a l'escola, el que ha ajudat a reduir les faltes d'assistència per motius de climatologia.

A l'escola: Es treballa coordinadament amb el centre educatiu Ceip Sa Graduada i l'Equip d'Orientació Educativa i Pedagògica (EOEP) per tal d'afavorir l'atenció a la diversitat, així com establir vincles entre família i escola.

Les accions concretes realitzades han estat:

- Reunions en xarxa entre serveis socials, Ceip Sa Graduada i EOEP.
- Coordinació amb centre escolar i suport a les famílies per afavorir l'assistència a tutories; maneig del Gestib, circulars, enquestes...; participació en activitats escolars festives (carnestoltes, festes de nadal i de fi de curs...)

Després de l'escola: S'intervé per oferir entorns d'oci positius i complementar el treball educatiu amb els infants i les seves famílies.

El Centre Sa Miranda està estretament vinculat al projecte, la major part dels infants inscrits participen també de les activitats del casal. S'organitzen en una doble vessant:

- L'àrea socioeducativa du a terme reforç escolar i activitats lúdiques amb nens i nenes.
- L'àrea comunitària ofereix a les famílies propostes d'oci saludable.

Altres accions complementàries:

El projecte ha estat obert a pràctiques professionals. Ha participat una alumna d'Educació Social i també s'ha donat a conèixer l'experiència a estudiants de Cicle Formatiu d'Integració Social i de Master de Professorat.

S'ha realitzat activitat coordinada amb l'lsalut per a la promoció de la salut bucodental dels infants, amb activitats al casal i també amb una visita grupal a la consulta d'odontologia del Centre de Salut Vila.

Compromís i prestacions

Per formar part del projecte, les famílies han subscrit un acord de participació. D'aquesta manera han tengut a l'abast un conjunt de serveis i prestacions alhora que assumeixen el compromís primordial de mantenir una assistència regular i continuada a l'escola.

Les famílies participants han rebut prestacions per tal d'afermar els acords, però sobretot per garantir que l'assistència escolar no comporti una càrrega afegida, especialment quan es donen situacions de dificultat socioeconòmica.

- S'han tramitat 29 prestacions econòmiques per roba, calçat i equipament escolar, per un total de 4.508,05 €
- S'han tramitat 26 prestacions en llibres de text i quota escolar de material escolar, per un total de 1.533,79 €
- S'han gestionat un total de 12 prestacions per l'abonament de la quota mensual de llar d'infants, per un total de 6.325,00 €.
- També s'han cobert altres prestacions en espècie, per afavorir la participació en les activitats (equipament de pluja, mascaretes...) així com per cobrir esmorzars en el casal i per portar a escola.

Resultats i conclusions

Els resultats seguidament ressenyats corresponen exclusivament al Curs 21/22, ja que en el moment d'elaboració de la present memòria no ha finalitzat el Curs 22/23 i per tant les dades d'aquest segon període no són definitives.

La intervenció de l'absentisme es contempla en dos nivells, segons sigui la gravetat i, en conseqüència, els agents encarregats d'intervenir. El Nivell I correspon a l'abordatge d'absentisme esporàdic o intermitent i s'implementa per part del propi centre educatiu, els serveis socials i, si escau, els policies tutors. Aquelles situacions que no és possible contenir des d'aquest primer nivell i que deriven a un absentisme crònic, són comunicades al Servei de Protecció de Menors i/o Fiscalia de Menors per que puguin valorar l'adopció d'altres mesures.

Les següents graelles mostren l'evolució tenint en compta la comparativa entre cursos lectius:

NIVELLS INTERVENCIÓ	CURS 20/21	CURS 21/22
NIVELL I Absentisme esporàdic o intermitent. L'abordatge correspon al centre educatiu, els serveis socials i policies tutors.	6	15
NIVELL II Absentisme crònic, la intervenció incorpora a Servei de Menors i/o Fiscalia Menors	6	2
TOTAL	12	17

GRAU D'ABSENTISME	CURS 20/21	CURS 21/22
Sense absentisme o esporàdic	33 %	74%
Absentisme intermitent o crònic	67 %	36%

En el curs anterior al projecte, la proporció de casos atesos en el Nivell I i el Nivell II era del 50% en cada una de les categories, en canvi, a partir de la implementació del projecte l'any 2021, es va incrementar significativament la intervenció en el Nivell I, arribant al 88%, restant en el Nivell II únicament el 12% dels casos. Tenint en compte aquests resultats, es pot extreure com a conclusió que s'ha aconseguit una considerable disminució de l'absentisme en el nucli antic, i que quan apareix, són eficaços els abordatges des d'estadis preventius i inicials, evitant que els casos evolucionin a una major la gravetat.

4. ATENCIÓ A PERSONES EN PROCÉS D'INCLUSIÓ SOCIAL

El treball d'integració ha de saber posar l'accent en els recursos i oportunitats que poden facilitar la millora de la situació de les persones amb qui es treballa. Cal comprendre els processos d'exclusió i d'inclusió social com quelcom dinàmic que transcorre en molts diversos àmbits de la vida de les persones.

Dins el conjunt de línies estratègiques, objectius i compromisos d'acció del Àrea de Benestar Social que han orientat aquest darrers anys l'estratègia d'inclusió social a la ciutat d'Eivissa, es planteja com a objectiu, donar cobertura a les necessitats bàsiques i d'atenció a persones sense sostre.

La pobresa extrema i les situacions de màxima exclusió social es materialitzen en la vida al carrer. Com a punt de partida, l'abordatge de la problemàtica del col·lectiu de persones sense sostre implica òbviament considerar la manca d'habitatge com a peça nodal de les dinàmiques excloents. Això no obstant, l'exclusió residencial no és suficient per entendre la problemàtica de aquest col·lectiu. Una problemàtica que cal contextualitzar a partir de les conseqüències generades per les transformacions economicolaborals, familiars i socioculturals dels darrers anys.

Aquest plantejament comporta contemplar la realitat de les persones sense sostre com una situació eminentment dinàmica, com un procés generat i condicionat per factors tant socioeconòmic com socioculturals. Aquesta visió de procés permet també considerar que un gran nombre de persones -pertanyents a capes socials diverses- poden trobar-se, al llarg del seu cicle vital en una situació de sense sostre, en la mesura que, en el context de la societat del risc, es produeix una expansió social de les vulnerabilitats multidimensionals a l'exclusió.

PROGRAMES I SERVEIS DUTS A TERME:

- Servei d'Acollida Municipal (SAM)

Centre destinat a persones sense sostre o transeünts en situació de necessitat, on se'ls ofereix alimentació i allotjament durant un període de temps determinat i amb un servei d'informació i assessorament orientats a la reinserció social.

Atencions que ofereix: Servei d'acollida, menjador, dutxa, bugaderia i consigna. Aprenentatge d'hàbits de convivència i higiene. Informació general i orientació laboral. Assessorament i contenció a les persones amb especials dificultats. Motivació per entrar en un programa adequat a les necessitats concretes de la persona.

Persones destinatàries: Totes aquelles persones residents al municipi que per la seua situació social i econòmica concreta no poden fer-se càrrec de la manutenció d'una llar.

Informació:

SAM – Servei d'Acollida Municipal: C. Carles III, 27, 3^r c/ Abad y Lasierra 43

- Menjador social

Servei mitjançant conveni amb Caritas. És un recurs que garanteix una alimentació bàsica diària per a transeünts i residents sense sostre o que resideixen en infrahabitatges.

Persones destinatàries: Persones sense sostre o sense cap possibilitat de cuinar i/o conservar aliments.

Horari del servei: de dilluns a diumenge amb horari de migdia de 14-15.30 h.

Informació: S'accedeix per derivació per part dels serveis socials comunitaris bàsics amb valoració prèvia tècnica social.

- Tramitació accés prestacions econòmiques no municipals (Renda Social Garantida (RESOGA) / Ingres Mínim Vital)

Prestacions socials de tipus econòmic dirigides a la cobertura de les despeses bàsiques per a la vida diària.

RESOGA: La tramitació de la prestació es realitza a través de la Conselleria d'Assumptes Socials i Esports. La renda social garantida de les Illes Balears és una prestació periòdica dirigida a cobrir les situacions de vulnerabilitat social derivada de la manca de recursos econòmics de les persones, famílies o altres nuclis de convivència

Persones destinatàries: Tant el perfil de persones destinatàries com el requisits per poder tramitar-la venen recollits al Decret Llei 10/2020, de 12 de juny.

INGRÉS MÍNIM VITAL: L'ingrés mínim vital es configura com el dret subjectiu a una prestació de naturalesa econòmica que garanteix un nivell mínim de renda als qui es trobin en situació de vulnerabilitat econòmica

Persones destinatàries: Tant el perfil de persones destinatàries com el requisits per poder tramitar-la venen recollits a la Llei 19/2021, de 20 de desembre.

- Treball en xarxa per a la inclusió social:

Creació d'una xarxa per treballar específicament amb persones que presentin un perfil de risc o en exclusió social amb diferents agents socials: Ib-salut, Creu Roja, Caritas i l'Ajuntament d'Eivissa per poder treballar coordinament les diferents actuacions que es venen realitzant a cada servei i per poder organitzar actuacions conjuntes en moments d'emergència social com per exemple ones de fred.

- Zona de primera Acollida:

L'objecte d'aquest servei és el de gestionar un espai de pernocta amb horari nocturn, on es pugui oferir una zona de descans que garanteixi la seguretat i la cobertura de les necessitats bàsiques més elementals de les persones a qui es dona acollida. Va dirigit a persones sense llar en situació d'exclusió social severa que es troben a la ciutat d'Eivissa.

- Servei d'itineraris de inserció sociolaboral per a persones en situació de risc d'exclusió social.

Es crea un nou servei a través de la licitació d'un contracte de serveis per crear un itinerari laboral format per quatre parts correlatives però diferenciades al mateix temps, per tal de poder oferir la màxima flexibilitat a l'hora de reincorporar a les persones, al món laboral, segons les seves característiques i perfils sociolaborals.

4.1 SERVEI D'ACOLLIDA MUNICIPAL:

L'Ajuntament d'Eivissa té atribuïdes les competències en matèria de Serveis Socials per la Llei 7/1985 reguladora de bases de règim local modificada per la Llei 27/2013 de racionalització i sostenibilitat de l'Administració Local, així com la Llei 4/2009 de Serveis Socials descrita a la Llei de serveis socials de les Illes Balears. L'acolliment és una prestació del sistema públic de serveis socials descrita a la Llei de serveis socials i adscrita als serveis socials comunitaris bàsics.

En aquest context s'emmarca el Servei d'Acollida Municipal (a partir d'ara SAM), que té l'objectiu de donar acolliment i realitzar les actuacions dirigides a la integració i promoció social de les persones/famílies que, residint de forma habitual al municipi d'Eivissa, necessiten l'acollida temporal que supleixi la manca de llar, per trobar-se ensituació i/o risc d'exclusió social.

Es pot dir, breument, que el servei d'acollida municipal s'estructura de forma clara en dos tipus d'equipaments:

- **Centre d'acollida municipal.**
- **Pisos supervisats per a persones adultes i/o famílies**

Dins de l'equipament del centre d'acollida municipal es troben els serveis complementaris i el servei d'atenció primària portat a terme pels treballadors socials del centre.

OBJECTIUS GENERALS:

En referència al servei de persones adultes:

- Oferir serveis d'ajut bàsic com informació, assessorament i accés a la xarxa de prestacions i recursos socials i assistencials així com tràmits burocràtics.
- Facilitar un espai d'acollida i cobertura de les necessitats bàsiques (higiene, salut, manutenció, seguretat, alimentació i descans).
- Portar a terme una tasca de prevenció que eviti, fins sigui possible, el deteriorament de la persona que acudeix als serveis que el centre ofereix.
- Iniciar un itinerari d'inserció social i d'orientació que permeti a la persona conèixer i potenciar les seues possibilitats i habilitats, prenent consciència de la necessitat de fer un procés de reinserció.
- Desenvolupar un treball de xarxa amb els serveis d'intervenció social existents.
- Oferir un pla de feina i recursos que incentivin la promoció de la persona dins del propi servei i a través dels pisos supervisats.
- Derivar a serveis especialitzats en els casos que sigui recomanable i possible.

En referència al servei per famílies amb menors a càrrec:

- Oferir un recurs d'allotjament que permeti al nucli familiar la cobertura de les necessitats bàsiques i disposar d'un espai on els menors puguin desenvolupar una vida més familiar amb la màxima normalitat possible.

- Afavorir l'itinerari establert amb el pla de feina que permeti al nucli familiar potenciar les seues possibilitats i habilitats per a recuperar la seua autonomia.
- Desenvolupar un treball en xarxa amb els serveis d'intervenció social i els recursos comunitaris existents.

ACCIONS I METODOLOGIA:

Les accions d'intervenció portades a terme pel equip del SAM són les de:

- Valoració social de les persones usuàries i la intervenció posterior mitjançant el Pla Individual d'intervenció (PII).
- Cobertura de necessitats bàsiques, allotjament, alimentació, higiene, vestit, salut i seguretat.
- Atenció individualitzada; gestió i suport social, informació, i orientació,
- Suport i preparació per la realització de processos de reinserció.
- Apoderament en habilitats socials, dirigides a la inserció sociolaboral i fins la bona convivència en els equipaments i àmbit privat.
- Coordinacions amb els serveis públics i privats d'àmbit social, laboral i sanitari per desenvolupar un treball de xarxa, així com d'altres que permetin avançar en el pla d'intervenció individual (PII).

Aquestes accions s'emmarquen dins de la metodologia pròpia de Serveis Socials comunitaris bàsics, tenint en compte, a més a més, que el procés d'atenció de les persones i /o famílies contemplarà cinc fases:

- Primer contacte amb la persona i/o família amb el servei.
- Primera entrevista de valoració i escolta de la demanda.
- Pla individualitzat d'inserció social i contracte social.
- Intervenció i seguiment.
- Avaluació final.

PROGRAMES PER A PERSONES USUARIES DEL SAM

- **Programa de promoció social al SAM**

Conjunt d'actuacions dirigides a la promoció i integració social de:

-Persones usuàries del servei d'allotjament que precisin d'orientació, gestions, i mobilització de recursos, suport personal i altres actuacions per millorar la seua situació i guanyar l'autonomia necessària.

-Persones usuàries del servei no allotjades que puguin sol·licitar atenció o siguin derivades per altres serveis.

- **Programa d'informació i orientació al servei d'atenció primària**

Consisteix en l'atenció a les persones que arriben en situació de vulnerabilitat social, informant dels recursos socials existents per donar resposta a les seves necessitats, promovent la protecció social. L'assessorament va dirigit a poder canalitzar les seves demandes als diferents serveis del SAM així com els recursos dels que disposa el municipi o l'illa d'Eivissa.

- **Programa d'allotjament**

Aquest programa es desenvolupa al CAM i pisos supervisats per a persones adultes.

Dirigit a persones soles i/o famílies amb tots els membres majors d'edat que compleixin el següent perfil:

-Trobar-se sense allotjament ni recursos per fer front la seva situació de forma autònoma.

-Situacions d'urgència que requereixen d'un allotjament provisional.

-Incertesa en la situació personal respecte a l'allotjament del Servei i/o l'equip.

Sempre es verificarà que les persones usuàries acceptin i compleixin les normes que estableix el servei per la utilització de les instal·lacions.

RESULTATS:

Cal destacar que entre finals de 2021 i principis de 2022 es va dur a terme la mudança del centre. El CAM ha passat de ser un edifici horitzontal a un centre de quatre plantes. Aquest canvi d'infraestructura ha suposat variacions a la metodologia de normativa i funcions dels treballadors i treballadores.

En aquest nou centre es poden diferenciar millor les funcions dels professionals ja que disposa de més espais i això permet que es pugui destinar un despatx a cada perfil professional. A la planta zero estan les tècniques, perfil administratiu i integradores; i a la primera planta tindriem l'equip de monitors i monitores.

PERSONAL SAM:

- 2 treballadors/es socials, 1 amb funcions de coordinador/a.
- 1 educador/a social.
- 2 tècniques d'integració social.
- 5 monitors/es d'inserció social.
- 1 auxiliar administratiu/va a mitja jornada.

- 1 auxiliar de neteja.

4.1.1. CENTRE D'ACOLLIDA MUNICIPAL (CAM):

DESCRIPCIÓ DELS PROGRAMES QUE ES DESENVOLUPEN A LA SEU:

Programa d'informació i orientació

Consisteix en l'atenció de totes les persones que arriben en situació de vulnerabilitat social, informant dels recursos socials existents per donar resposta a les seues necessitats, promovent la protecció social. L'assessorament va dirigit a poder canalitzar les seues demandes als diferents serveis del SAM així com els recursos de què disposa el municipi o l'illa d'Eivissa.

Objectius:

- Recolzament i acompanyament en la sol·licitud de les demandes plantejades per les persones que acudeixen a qualsevol programa del SAM.
- Promoure la inserció social de les persones usuàries, des dels seus interessos i desitjos, orientant i facilitant l'accés a tots els àmbits de participació, tant social com cultural.
- Facilitar el coneixement de l'entorn social, geogràfic, cultural i de recursos socials de l'illa d'Eivissa i especialment del municipi d'Eivissa, on s'ubica el Servei d'Acollida Municipal.
- Informar i assessorar, així com donar suport, de les gestions i tràmits necessaris per aconseguir els seus objectius.

Programa d'allotjament:

Aquest programa es desenvolupa al CAM i pisos supervisats per a persones adultes.

Dirigit a persones soles i/o famílies amb totes les membres majors d'edat que compleixin el següent perfil:

- Trobar-se sense allotjament ni recursos per fer front la seua situació de forma autònoma.
- Situacions d'urgència que requereixen d'un allotjament provisional.
- Incertesa en la situació personal respecte a l'allotjament del Servei i/o l'equip.

Sempre es verificarà que les persones usuàries acceptin i compleixin les normes que estableix el servei per la utilització de les instal·lacions.

Objectius:

- Donar resposta a la necessitat d'allotjament.
- Evitar l'exclusió social i la situació de carrer.
- Valorar i avaluar la situació de necessitat i establir un diagnòstic acurat.
- Atendre des d'un model relacional i motivacional entenent la persona usuària com a subjecte actiu en la resolució de la seua situació.

- Iniciar una acció social i d'orientació que permeti prendre consciència de la seua situació i assumir amb responsabilitat el protagonisme del seu procés d'inserció, sobretot en l'àmbit de salut i la independència com a individu.
- Recepció i presentació al lloc de convivència, facilitar la comunicació amb altres persones acollides, com a elements afavoridors del seu procés d'adaptació i integració, creant noves relacions informals.

Programa de promoció social

Conjunt d'actuacions dirigides a la promoció i integració social de:

- Persones usuàries del servei d'allotjament que necessitin orientació, gestions, i mobilització de recursos, suport personal i altres actuacions per millorar la seua situació i guanyar l'autonomia necessària.
- Persones usuàries del servei no allotjades que puguin sol·licitar atenció o siguin derivades per altres serveis.

Objectius:

- Valorar les necessitats i les dificultats de la situació social de la persona usuària amb la finalitat d'incloure dins del pla d'individual objectius que desenvolupin la promoció i integració social de la persona/família ateses pel SAM.
- Desenvolupar espais i accions que afavoreixin la integració social i la participació comunitària.
- Derivar i coordinar-se amb altres recursos de la Xarxa Pública d'Atenció Social persones en risc o exclusió social.
- Fomentar els recursos personals i les competències socials que reverteixin en la promoció social i ampliïn les perspectives educatives, laborals, d'oci i participació social de la persona.
- Incentivar la participació de la persona usuària en el treball mitjançant compromisos recíprocs de contractes, i amb les diferents ofertes del servei en la seua totalitat, com a eixos fonamentals.

Programa de serveis complementaris

Programa de serveis de dia adreçat a persones no acollides al SAM que requereixen d'alguns dels serveis complementaris d'atenció bàsica que s'ofereixen:

- Servei d'higiene personal.
- Servei de consigna.
- Servei de bugaderia.

Aquests serveis estan en actiu de dilluns a divendres, excepte festius, de 9.00 h a 14.00 h.

Objectius:

- Complementar i donar instruments de millora personal que permetin a la persona restablir la seua capacitat d'autonomia.
- Donar cobertura dels serveis bàsics d'higiene.

- Crear un espai de referència i protecció per les persones en situació de carrer.

RELACIÓ DE DADES QUANTITATIVES:

Durant aquest any s'han atès al CAM en règim d'acollida un **total de 42 persones**.

Gènere:

Observant la següent taula, es pot veure que el nombre persones ateses al SAM de gènere masculí segueix essent molt superior al femení. Les quantitats correspon a un 66,66% (28 places) davant 33,3% (14 places). Comparant les dades a les memòries d'altres anys, es confirma que un fet que es repeteix cada any. Encara que, s'ha observat un augment al percentatge de les dones ja que l'any passat va ser un total d'un 23'4% del total

USUARIS	Nre. DE PERSONES
HOMES	28
DONES	14
Total:	42

Edat:

Una de les dades important a l'hora d'analitzar el perfil sociodemogràfic de les persones ateses és el rang d'edat. A continuació exposam les dades referent a aquest ítem

Rang d'edat	Nre. DE PERSONES
18-24 anys	2
25-29 anys	4
30-39 anys	5
40-49 anys	4
50-59 anys	17
60-69 anys	7
70-79 anys	2
+ 80 anys	1
Total:	42

El rang d'edat amb més representació és de les persones d'entre 50 i 59 anys, amb un total de 17 persones (40,47 %). Aquesta dada coincideix amb les xifres de l'any passat ja que, va ser també el rang d'edat amb més acollides al SAM. Com es pot veure a la taula, li segueix el rang de 60-69 amb un total de 7 persones (16,66%). Aquesta dada no coincideix amb el 2021 ja que, el segon perfil més atès va ser a la franja de 40-49.

Per altra banda, es pot observar que, disminueix l'acollida de persones joves entre 18–24 anys, sent un total de 2 (4'7%). Es dona la mateixa xifra per a persones entre 70 - 79.

Aquestes dades poden evidenciar les dificultats existents per aquests col·lectius a l'hora d'accedir al món laboral, ja que com podem veure a la taula, les persones de 50 a 69 anys són la franja d'edat que més acollim al SAM. Representant un total de 57,14% (24 persones) durant l'any 2022. A més, un altre factor que hem de tenir en compte són les dificultats per accedir a un lloguer, ja que un dels grans problemes a l'illa és l'elevat preu de l'habitatge. En moltes ocasions aquest perfil rep ingressos de pensions insuficients per independitzar-se al mercat de l'habitatge

Nacionalitat:

La major part de persones ateses són de nacionalitat estrangera: 27 persones (64,28%), no obstant això, la nacionalitat amb més presència es l'espanyola amb 15 persones (35,71 %). Les nacionalitats són força variades, hi ha un total de 16 persones procedents de diferents països. Destacar que el percentatge més alt d'atenció, després de les persones espanyoles, és a persones d'origen marroquí. Suposa un 9,52% (4 persones). Aquesta dada reflexa que, les persones acollides amb altra nacionalitat estan per sota de 4 persones. Això vol dir que hi ha molta diversitat cultural i, no hi ha una procedència definida com a perfil habitual.

A continuació es presenta el nombre de persones ateses per nacionalitat:

NACIONALITAT	
Marroquina	4
Argentina	3
Brasilera	2
Cubana	2
Colombiana	1
Iraniana	1
Espanyola	15
Bosnià	1
Italiana	2
Mali	1
República dominicana	1
Romanesa	3
Argelina	2
Paraguaia	1
Tailandesa	2
Alemanya	1
Total:	42

Temps d'estada:

Com hem exposat abans el CAM es planteja com un recurs d'acollida temporal, partint de a premissa d'una revisió de pla de feina cada de 3 mesos. El temps d'estada depèn de cada cas, ja que s'ha que tenir en compte la problemàtica d'accés a l'habitatge a l'illa d'Eivissa i la manca de recursos en matèria d'allotjament, afegit al perfil de les persones que ens arriben derivades (edat madura, situació irregular, dificultat per a l'ocupabilitat, problemàtiques de salut,...).

A diferència d'altres anys, el nombre de persones acollides amb una temporalitat d'estància de més de 12 mesos ha disminuït. Aquest fet, es deu en gran part, a que les persones que realitzen un bon procés al CAM passen a pisos supervisats del SAM. D'aquesta manera, es treballa de manera més autònoma la derivació cap un recurs alternatiu o la recerca d'un allotjament adequat a la seva situació econòmica.

Com a conseqüència de la temporalitat dels acollits al CAM, no es pot assumir en moments donats totes les places sol·licitades i sempre hi ha gent a llista d'espera.

Cal destacar que de les 42 persones acollides al CAM durant l'any 2022, a data 31/12/2023, 15 d'elles segueixen ocupant un lloc i es continua treballant amb elles ja que, encara no han assolit els objectius establerts. Aquests 15 persones, estan comptabilitzades a les dades representades en aquestes memòries. De de les dades recollides cal destacar que el percentatge major són les persones que han fet ús del recurs menys de 3 mesos. Són un total de 20 persones que suposa un 47,6% del total. Aquesta xifra, reflexa que el SAM és un recurs actiu i en constant moviment. Cal destacar, encara que a l'any 2022 s'ha presentat la dificultat per trobar lloguers assumibles per a les persones acollides, el percentatge de persones d'usuaris/es que han estat al centre menys de 3 mesos es major que a l'any 2021

TEMPS D'ESTADA AL CAM	2021	2022
Menys de 3 mesos	15	20
Entre 3 i 6 mesos	14	2
Entre 6 i 9 mesos	4	5
Entre 9 i 12 mesos	3	6
+ de 12 mesos	6	6
+ de 24 mesos	5	3
Total:	47	42

Motiu de sortida:

L'objectiu del CAM és donar alternativa d'allotjament temporal a persones que es troben sense llar per motius de manca o insuficiència de recursos. La idea, de la qual es parteix, és treballar la promoció i la integració de la persona amb la finalitat de que pugui ser derivada cap als recursos o serveis més adients a la seva situació (ja siguin de la pròpia xarxa o externs a ella). Però, no sempre el motiu de sortida és el canvi de servei/recurs o la trobada d'allotjament alternatiu sinó que ens trobem diferents situacions com baixes voluntàries, fi d'estància o expulsions per incompliment de normativa.

Així doncs presentem al següent quadre de forma quantitativa els motius de sortida del servei:

MOTIU DE SORTIDA	Ne. persones
Derivació a altre recurs/servei	7
Objectius aconseguits	14
Fi d'estada	1
Baixa voluntària	4
Finalització del procés per no ser perfil o incompliment dels objectius	2
Total:	28

Com es pot observar al quadre, predomina el percentatge de persones que han finalitzat procés al CAM per compliment d'objectius. Sent un total de 14 persones que suposa un 50%. A més, destacar que, el següent percentatge més alts és finalització d'estància per recurs alternatiu amb un total de 7 persones (25%). Això vol dir que, el 75% de les persones que han finalitzat estància al SAM, s'ha aconseguit trobar solució a la problemàtica inicial i cobrir la necessitat que presentaven.

Destacar la xifra de persones expulsades que suposa un total de 2 persones (7'14%). Aquest resultat es degut al següents factors, per una banda a l'estiu de 2020 s'obre un recurs d'allotjament de zona de primera acollida a Eivissa i a novembre de 2022 un de baixa exigència a nivell insular. Com a conseqüència, el SAM deixa de ser l'únic recurs que dona acollida. Quant a persones que finalitzen procés de manera voluntària suposa un total de 4 persones sent un 14'28%. Aquest fet es sol donar quan persones no volen continuar amb el procés per la normativa que s'aplica al recurs o, no voler continuar amb un pla d'intervenció

4.1.2. PISOS SUPERVISATS PER A PERSONES ADULTES I FAMÍLIES:

A aquest equipament sol accedir la gent derivada principalment dels centres de SSCB o del CAM, que han fet un procés d'inserció i promoció i necessiten afavorir la seua autonomia abans de marxar a un altre recurs més adient o la majoria dels casos a viure de manera autònoma. També es contempla que puguin accedir a pisos les persones derivades pel Serveis Socials comunitària bàsics que tenguin un perfil més autònom i que es trobin en una situació de vulnerabilitat temporal.

Durada i funcionament:

De la mateixa forma que quan un usuari entra al CAM en règim d'acolliment es traça un pla d'intervenció individualitzat amb estratègies i objectius, quan un usuari entra als pisos supervisats també es construeix un pla d'intervenció. Amb l'entrada en els pisos, no solament es cobreix la necessitat d'allotjament sinó que també s'atenen altres necessitats bàsiques d'alimentació, higiene i promoció social. L'objectiu de la intervenció és aplicar mesures que recolzin poder superar la situació actual, però també pervenir que la situació és pugui tornar a donar.

L'accés als pisos supervisats pot ser per dues vies diferenciades; poden entrar usuaris que es trobin acollits en el CAM i que per la seua autonomia, bona trajectòria en el servei i consecució d'objectius, es valori desplaçar a dit usuari als pisos, contrastant aquesta valoració amb el referent dels SSCB.

L'altra via d'entrada en els pisos supervisats pot ser directa, sense pas previ pel CAM. Els SSCB poden enviar la derivació al SAM sol·licitant plaça en els pisos. Si l'usuari compleix amb els requisits pertinents i s'acorda entre els SSCB i el SAM l'entrada directa als pisos.

Per norma general, el temps d'estada en els pisos supervisats no està delimitat i dependrà de la situació i el progrés en la intervenció de cada usuari.

Encara que els pisos són supervisats pels professionals del SAM, l'usuari disposa d'un joc de claus del pis assignat, per tant, gaudeixen de total autonomia. Per a la supervisió del servei, un professional d'Estudió hi acudeix diàriament per comprovar l'estat del pis i la situació de convivència entre els integrants.

Així mateix, es realitza atenció en cita individualitzada amb cadascun dels usuaris o bé pels tècnics del SAM o bé pels tècnics referents dels SSCB.

També es realitza per part dels tècnics del SAM, mediacions entre companys en cas que sigui necessari, així com, assemblees grupals amb tots els integrants dels pisos per a una adequada vida en comunitat.

Requisits dels usuaris:

- Persones majors d'edat.
- Aptitud física per accedir als pisos.
- Aptitud per a la convivència amb altres usuaris.
- Capacitat per realitzar les funcions bàsiques d'una persona que viu de forma independent: netejar, cuinar, mantenir una higiene apta, complir amb les seues obligacions laborals/formatives, etc.
- Capacitat de cuidar i mantenir les instal·lacions en bon estat i conservació.
- No pot tenir problemàtica activa en consum de substàncies tòxiques.

VALORACIÓ DEL PROGRAMA:

DADES QUANTITATIVES:

El recurs de pisos supervisats, segons distribució i organització, a dia d'avui pot oferir 33 places d'allotjament. A diferència de l'any passat s'ha augmentat amb 5 places més donades per la incorporació d'un pis més al SAM. Durant aquest any s'ha atès un total de 49 persones. Disposant un total de 11 pisos a l'any 2022.

A aquest equipament sol accedir nuclis familiars o gent derivada principalment del CAM, que ha fet un procés d'inserció i promoció i necessita afavorir la seva autonomia abans de marxar a un altre recurs més adient o la majoria dels casos a viure de manera autònoma. No obstant això, també es contempla que puguin accedir a pisos les persones derivades pel Serveis Socials comunitaris bàsics que tinguin un perfil més autònom i que es trobin en una situació de vulnerabilitat temporal.

Gènere:

El gènere atès a pisos supervisats és més equitatiu que al CAM, inclinant-se més al gènere femení. Un del motius que es poden deduir d'aquest fet podria ser que la situació de vulnerabilitat de les dones derivades està estretament relacionada a una qüestió de gènere (pobresa, violència masclista, dificultat per accedir al món laboral, etc.) i no a problemes de malalties i/o addiccions, com és el cas de moltes de les derivacions d'homes. Altre motiu, es l'augment d'acollida a famílies. Comparant amb altres anys, l'acollida a famílies ha augmentat considerablement. A més, s'ha de destacar que, un dels perfils que més predomina, són famílies monomarentals compostes per mare i menors.

Al llarg de l'any, com s'observa a la taula, han sigut ateses un total de 18 dones (64,28 %) i 10 homes (35,71%). Destacar que les 28 són les persones acollides adultes.

Gènere	
Home	10
Dona	18
Nins	14
Nines	7
Total:	49

Edat:

Rang d'edat	2022	2021
18-24 anys	4	0
25-29 anys	3	2
30-39 anys	4	7
40-49 anys	7	7
50-59 anys	5	3
60-69 anys	5	5

70-79 anys	0	2
+ de 80 anys	0	0
Total:	28	26

El rang d'edat amb més representació a pisos de persones adultes són la franja entre els 25 i 49 anys, amb un total de 7 persones (50 %). Aquesta dada, posa de manifest l'augment d'acollida a famílies amb menors. A finals de l'any 2022 9 dels pisos estaven ocupats per famílies. Per aquest motiu, el percentatge d'edat més elevat, són persones joves amb càrregues familiars.

Aquesta dada, reflexa les dificultats que hi ha a l'illa per trobar un lloguer econòmic i les dificultats que suposa per una família en situació de vulnerabilitat assumir un lloguer. A més, com ja s'ha esmentat anteriorment, moltes de les famílies són monomarentals, la qual cosa complica encara més el poder accedir-hi.

Seguidament, la franja d'edat amb més acollides són persones d'entre 50-69 anys amb un 35,71%. Aquesta dada, mostra la vulnerabilitat que pateixen les persones que es troben en una edat madura. Degut a la seva edat, tenen menys possibilitat d'ocupabilitat encara que estiguin en edat laboral. Per aquest motiu, tenen més dificultats d'accés a altres recursos orientats a gent gran. A més, de les dificultats que comporta trobar un lloguer que ja hem indicat amb el col·lectiu atès al CAM.

Destacar que, durant l'any 2022 només s'ha atès, a quatre persones de 18-24 anys. Aquesta dada, suposa que son fills de les famílies acollides que estan a una edat jove.

Nacionalitat:

En aquesta taula, es pot observar que la suma de persones estrangeres ocupen la franja amb un indicador més alt, són un total de 30 persones, suposant un 61'22%. Aquest percentatge, reflexa les dificultats que tenen les persones d'altre país per obtenir la documentació en regla i, d'aquesta manera poder accedir al món laboral.

Afegir que, les nacionalitats són força variades, s'han atès un total de catorze nacionalitats diferents. No obstant, es podria destacar les persones de nacionalitat Colombiana, suposant el segon percentatge més alt, amb un total de 13 persones ateses un (26'53%) del total.

Per finalitzar, fer menció al percentatge de persones espanyoles acollides. Suposen el nombre més alt tenint en compte la procedència país a país, amb un percentatge de 38'7% (19 persones).

País d'origen	Persones ateses 2022	Persones ateses 2021
Marroc	1	2
Brasil	1	2
Ghana	1	1
Espanya	19	15

Italia	3	2
EUA	2	2
Algària	1	1
Cuba	1	1
Senegal	2	1
Colòmbia	13	11
Paraguai	2	1
Hondures	0	2
Suïsa	1	1
França	0	1
Argentina	1	0
Alemanya	1	0
Total:	49	43

Temps d'estada:

Els pisos supervisats, de la mateixa manera que el CAM, es planteja com un recurs d'acollida temporal, partint de la premissa d'una temporalitat de 3-4 mesos amb un màxim de 12 mesos, depenent del cas, però donada la mateixa problemàtica que trobem al CAM (dificultat accés a l'habitatge a l'illa d'Eivissa, manca de recursos en matèria d'allotjament afegit al perfil de persones que ens arriben derivades) aquesta temporalitat no és real i els casos, en moltes ocasions, arriben al temps màxim previst i en ocasions es mantenen per períodes que superen l'any. Afegir que, a l'any 2022 el lloguer a Eivissa a augmentat el preu de manera considerable i, ha perjudicat els processos de sortida de pisos. Famílies o persones que no pertanyen a un nucli familiar que, han fet bon procés al SAM, no han pogut sortir a data perquè no es trobaven lloguers que poguessin assumir. A tot això, hi ha que afegir nuclis familiars monoparentals que suposen menys ingressos mensuals.

A continuació s'adjunta una taula on es detalla els temps d'estància al pisos supervisats durant aquests mesos:

TEMPS DE ESTADA	Nre. persones
Menys de 3 mesos	9
De 3 a 6 mesos	8
De 6 a 9 mesos	7
De 9 a 12 mesos	2
+ 12 mesos	23
Total:	49

A la tabla es pot observar que de les 49 persones que s'han atès, 13 han finalitzat procés al SAM. Això vol dir que, un total de 36 persones continuen a pisos a data 31/12/2022. En referència a les dades de persones que han finalitzat estància al pis, destacar que, la majoria de persones ha estat menys d'un any, sent aquest percentatge el 53,06%. També crida l'atenció el percentatge de persones que han sigut acollides de més de 12 mesos, sent el més elevat i arribant al 46,9%.

Motiu de sortida:

Al igual que al CAM hem destacat als pisos supervisats l'ítem de "motiu de sortida" com una dada important a analitzar. Subratllar que s'ha comptabilitzat a aquelles persones que han retornat al CAM des del recurs de pisos com "derivació a altre recurs/servei". Així doncs, presentem el següent quadre:

MOTIU DE SORTIDA	Nre. persones
Derivació a un altre recurs/servei	5
Objectius aconseguits	4
Fi d'estada	0
Baixa voluntària	3
Expulsions per incompliment dels objectius	2
Total:	13

Destacar que, el percentatge més elevat són persones que han complit els objectius prèviament establerts i s'han derivat a altre recurs alternatiu. Sent un total de 18,36%. Aquesta dada, deixa intuir que, les persones ateses al pisos són persones que compleixen el perfil i aconsegueixen els objectius que es van marcant conjuntament el seu Pla de Treball.

Per altra banda, destacar que, s'han donat 2 expulsions per incompliment de normativa. Hem de tenir en compte que quan parlem de famílies anem adaptant el recurs de manera molt més flexible a altres necessitats i dificultats que van sorgint. Això implica que, encara que hi hagi un incompliment de la normativa, treballem des de la pedagogia amb altres recursos externs o interns, ja que, ens regeix la vulnerabilitat dels menors sobre el fet de l'expulsió. No obstant, és important destacar que la dada de sortida de pisos es baixa en comparació a les persones ateses. Als pisos supervisats existeix la complexitat d'atendre a famílies i, les dificultats de donar sortides a aquest perfil.

4.1.3. PISOS SUPERVISATS PER A FAMÍLIES AMB MENORS A CÀRREC:

VALORACIÓ DEL PROGRAMA:

Encara que, al punt anterior s'han analitzat les dades de persones ateses als pisos, es considera rellevant analitzar de manera específica els perfils de famílies que s'han acollit durant el 2022.

Destacar que, els pisos són de diferent tipologia (mida, nombre d'habitacions, etc) permetent contemplar qualsevol model de família. Des del SAM es valora la infraestructura de cada un dels habitatges per tal de donar resposta a les famílies derivades

Membres familiars atesos:

En aquest apartat només es pretén reflectir a través d'una taula la quantitat de persones ateses al Servei de SAM famílies, comptabilitzant adults i menors. A la taula es pot veure que el nombre de menors és major que el d'adults. Això deixa en evidència la importància que adquireix aquest recurs com mesura de protecció a la infància i com a recurs per a la monomarentalitat en aquest cas.

USUARIS	Nre.DE PERSONES
TOTAL FAMÍLIES	11
Adults	14
Menors	21
Total:	35

Tipologia Família:

A l'any 2022 s'han atès un total de 11 famílies. A data 31/12/2021 hi ha un total de 9 famílies al recurs. Això vol dir que, únicament dues famílies han trobat una alternativa. Com s'ha mencionat abans, aquest dada correspon a les dificultats que tenen per accedir a un lloguer.

En la següent taula es pot observar les tipologies de famílies que s'han atès:

TIPOLOGIA DE FAMÍLIA	Nre. FAMÍLIES
Monoparental	8
Biparental	3
Total:	11

Com es pot observar, el percentatge més alt són famílies monomarentals amb un 72'72% del total. Afegir que, la tipologia d'aquestes famílies han sigut totes dones amb menors.

Gènere:

A continuació presentem una taula amb el gènere dels/les progenitors/es de les famílies. Podem veure que tres d'elles són homes i vuit dones. Cal destacar que un dels homes va ser expulsat de pisos per violència de gènere a la dona. Llavors només van quedar dos progenitors masculins.

Gènere progenitors

GÈNERE	PERSONES
Home	3
Dona	11
Total:	14

Gènere menors

GÈNERE	PERSONES
Nens	7
Nenes	14
Total:	21

Seguiment pisos supervisats

Com a novetat, aquest 2022, s'ha utilitzat una eina per comptabilitzar el número i tipus d'intervencions fetes a pisos per part de les integradores i educadora social de pisos. Es pot veure a les dades, el nombre més gran d'intervencions són les de seguiment amb un total de 499. Seguidament les intervencions de neteja (277) i manteniment de la llar (288). Cal destacar, que les dades a menys intervencions són les escolars (21) i temes sanitaris (29). Aquestes dades reflecteixen, que els conceptes amb menors intervencions, es treballa de manera coordinada amb altres institucions o recursos i, les relacionades amb la llar depenen únicament del SAM.

Tipus d'intervenció	Quantia
Manteniment de la llar	288
Neteja	277
Alimentació	91
Convivència	86
Relacions comunitàries	136
Escolar	21
Cursos/activitats	91
Sanitat	29
Acces a serveis diversos	120
Laboral	65
Seguiment	499

4.1.4. SERVEI DE DIA:

Com hem detallat a l'inici de la memòria que el servei de dia està compost per una sèrie de serveis bàsics complementaris que s'ofereixen a persones no acollides. Aquests serveis es porten a terme dins de les instal·lacions del CAM i tenen l'objectiu de donar suport en matèria d'higiene personal, consigna i serveis de comunicació (telèfon, fax, punt de correu postal i correu electrònic). Arrel de la nova ubicació i de la consolidació d'altres serveis aquest any 2022 s'ha pogut anar ajustant el perfil de persones que hi tenien accés.

Per aixó es important a destacar que el nombre de dutxes, consigna i bugaderia han disminuït notablement al 2022. Al 2021 el SAM va realitzar un total de 1957 dutxes, a diferència d'enguany amb total de 46. Es a dir, al 2021 es van realitzar un total de 1911 més que enguany. En referència a consigna, l'any passat va haver-hi un total de 468 i, al 2022 un total de 2 persones. Sent una diferència de 466.

Quant a bugaderia, el número de disminució és menor. Aquest fet es degut a que es va mantenir el servei actiu durant onze mesos de l'any. Encara que hagi estat amb menys freqüència de rentadores per setmana. En 2021 es van realitzar 1037 serveis i, aquest any 365. Sent una diferència de 672. Cal destacar que, des de novembre, finalització de bugaderia en ZPA, fins a final d'any, cap usuari en llista d'espera ha fet ús d'aquest servei. Únicament, s'ha mantingut un servei a la setmana destinat a un usuari extern allotjat al ZPA. Aquest servei es dona dilluns i dijous, sent un total de 2 rentadores per setmana. Els tècnics referents a realitzar el servei són les tècnics del Servei a domicili del Ajuntament d'Eivissa.

Actualment, l'horari establert pel servei a externs es de 9:30h a 13:30h de dilluns a divendres. Sent la persona administrativa la responsable d'atendre les demandes i, la monitora de matí assumir els serveis sol·licitats

DADES QUANTITATIVES DEL PROGRAMA:

Serveis prestats:

SERVEIS	TOTAL
Dutxes	46
Consigna	2
Bugaderia	365
Total:	413

La totalitat del serveis donats al llarg d'aquest any són un total de 413, sent una quantitat molt menys elevada que l'any anterior. El total de serveis donats a l'any 2021 va ser de 7278. Hi ha una diferencia de 6865.

A la taula, destaca que el servei més utilitzat amb 365 atencions és el servei de bugaderia, al que segueix el servei de dutxes amb 46 al llarg de l'any i el servei de consigna, amb un únic ús de 2 vegades

4.1.5. SERVEI D'ATENCIÓ PRIMÀRIA DE SERVEIS SOCIALS BÀSICS:

Aquest servei, com ja hem posat de manifest, pretén donar suport en matèria de serveis socials bàsics a persones i/o famílies no acollides al SAM que portin menys d'un any vivint al municipi d'Eivissa. De de 2020 a conseqüència de la pandèmia s'ha donant atenció a famílies i persones irregulars que portin més d'un any i, o que superant aquest temps la seva situació documental sigui d'irregularitat. A l'any 2022 de manera progressiva s'ha anat tornant a l'atenció que es feia des del SAM ,que era atendre únicament a persones nou arribades a municipi d'Eivissa i que no formin un nucli familiar amb menors (No més de 12 mesos). Destacar que, a l'agost del 2022 va ser l'últim mes que es va atendre al perfil abans mencionat i, es va tornar al perfil del centre.

Les prestacions que s'han ampliat aquest any són principalment d'índole econòmica orientades a cobrir necessitats bàsiques principalment; alimentació, habitatge, vestit, salut però també contemplen les necessitats de formació i promoció, així com qualsevol altra demanda que es consideri viable i es valori com necessària pel/per la treballador/a social.

DADES QUANTITATIVES DEL PROGRAMA:

A continuació presentem una gràfica destacant les dades recollides de l'atenció; nombre de persones ateses, nombre d'entrevistes, nombre de prestacions econòmiques i nombre d'intervencions realitzades (com podria ser empadronament, derivacions, banc d'aliments, coordinacions amb altres serveis i/o professionals, etc.) per les treballadores socials al llarg d'aquests mesos.

INDICADOR	2022
PERSONES ATESES	222
PRIMERES ENTREVISTES	222
NUMERO DE PRESTACIONS TRAMITADES	221
INTERVENCIONS REALITZADES EXTERNS	489
INTERVENCIONS REALITZADES INTERNS	1288

A destacar, comparant les dades amb l'any 2021, el nombre de persones ateses s'ha mantingut similar ja que l'any passat va ser un total de 204 a diferencia que al 2022 ha sigut 18 persones més. En quant a les prestacions, ha disminuït en 66 ja que, al 2021 van ser un total de 287. Aquesta dada pot venir donada pel fet que des d'agost no s'atenen nuclis familiars. El perfil atès, de manera general, és una persona sola que porta menys d'un any a l'illa i que viu al municipi d'Eivissa. En algunes ocasions, aquest perfil és el d'una persona que resideix transitoriament en un lloc i, el pla d'intervenció no està tan enfocat a prestacions econòmiques.

Seguidament, es diferencien les prestacions que s'han proposat :

TIPOS DE PRESTACIO	QUANITA
ALIMENTS	162
CURA NADÓ	11
SUBMINSITRES	2

PENSIONS	6
LLOGUERS	6
EDUCACIO	8
LLAR	7
FARMACIA	17
VIATGES	1
REPARACIONS	1

Com es pot veure a la taula, les prestacions que més es valoren i es realitzen és l'ajuda d'aliments amb 162. Aquesta xifra suposa el 73% del total de les prestacions econòmiques. Seguidament, es troba la prestació de despeses farmacèutiques amb un total de 17, sent un percentatge del 7'69%. Finalment apareixen les prestacions per viatges i reparacions. Aquestes ajudes, únicament suposen un 0'45% del total. Cal destacar que, durant l'any s'han fet prestacions de cura nadó i educació, tipologies d'ajudes que des d'agost no s'han fet més per no ser un perfil atès al SAM.

4.1.6 INTERVENCIONS/ACTIVITATS GRUPALS:

En aquest apartat destaquem per una banda, que al llarg del 2022 s'ha destinat un espai al SAM amb la finalitat de promocionar l'àmbit d'oci i temps lliure de les persones acollides, i per altre, se'ls hi ha ofert un espai de formació. Amb respecte a l'oci i temps lliure s'han fet propostes conjuntes d'activitats guiades pels monitors i integradores socials de l'equip, organitzades tant a nivell intern com a nivell extern, oferint la possibilitat de participar a activitats portades a terme per altres organismes/associacions i/o serveis comunitaris.

S'ha dedicat un tauler d'anuncis a la entrada del CAM per informar d'activitats culturals planificades a Eivissa, posar en coneixement l'agenda cultural del municipi i així mateix publicar propostes internes.

Aquest any s'han realitzat un total de 72 tallers dirigits al centre. El procediment actual és distribueix per una activitat d'oci i temps lliure i d'un taller mensual per monitor/a i, cinc tallers anuals de dies commemoratius, aquests últims liderats per la integradora. Les activitats fetes han sigut: "tallers per treballar el dia internacional de la lluita amb l'ús indegut i tràfic il·lícit de drogues", "Gestió de conflictes", "Sortides pel municipi amb usuaris/es de pisos" i una programació de Nadal, amb diferents activitats. Per altra banda, s'ha implementat assemblees quinzenals al CAM.

Aquest espai, neix de la necessitat dels usuaris/es per parlar del conflictes habituals que poden sorgir de la convivència. A més, és un moment que s'aprofita per fer comunicats generals ja que, en aquest espai hi estan convocades totes les persones residents i es poden resoldre dubtes. Aquestes assemblees es realitzen al CAM els divendres quinzenalment i estan liderades per una integradora social i una monitora. En aquestes assemblees, a més de ser un espai per treballar la estància al SAM, els residents realitzen la repartició de les tasques comunitàries del centre. En aquest aspecte, els professionals tenen com objectiu supervisar i orientar a una repartició equilibrada i ajustada a les característiques de cada persona.

ACTIVITATS	QUANTIA
ASSEMBLEES	8
TALLERS MENSUALS	72

Deixem constància que tots els tallers i activitats desenvolupades consten d'una fixa de programació i avaluació. Totes les assemblees dutes a terme estan registrades amb acta de la mateixa, on es deixa constància dels temes tractats i dels acords presos

4.1.7 TREBALL COMUNITARI I EN XARXA

Amb l'objectiu de millorar les accions realitzades i la integració del SAM dins del municipi d'Eivissa s'han realitzat diferents línies de treball. D'una banda, s'ha treballat en la integració i participació dels usuaris/as del centre en l'activitat del barri. Un exemple és l'activitat de promoció d'oci al barri, liderada per la integradora social del centre, es realitza difusió setmanal de les activitats d'oci i temps lliure que podem trobar al municipi d'Eivissa.

La professional abans mencionada, realitza recerca setmanal de totes les activitats convocades i, fa cartells al centre per difondre la informació entre els residents. D'aquesta manera, es promou la participació de les persones sense llar i, es trenquen estigmes cap a aquest col·lectiu.

A més, l'altra línia que es treballa, és la participació de les persones usuàries en les compres que es porten a terme en els comerços de la barriada amb la finalitat de normalitzar la presència del recurs i, a la mateixa vegada que es visibilitza al col·lectiu. Un exemple és la realització de la compra setmanal en una botiga del barri.

És imprescindible aconseguir que la societat s'involucri; si no, no pot haver-hi integració i s'ha de comprendre que les comunitats tenen els recursos necessaris per a atendre les seves pròpies necessitats.

Seguidament, amb l'objectiu d'intentar que des de la mateixa població es generi l'anàlisi de la situació i la cerca de solucions als problemes que afecten al municipi, a través de l'ús dels seus propis recursos, s'ha col·laborat amb el col·legi Sa Real en campanya de nadal. En aquest cas, la participació ha sigut amb l'alumnat del curs 3r ESO de l'assignatura Serveis a la Comunitat.

El procediment que s'ha seguit, en un primer moment des del SAM, es la difusió de recerca de regals per als infants del recurs. Seguidament, s'ha realitzat coordinació amb professorat del col·legi i, presentació del recurs a la tutora de l'assignatura menciona i als estudiants. Una vegada presentat, l'alumnat del centre, realitza l'elaboració de regals a classe i posteriorment, el dia 21/12/2022 entrega els mateixos al centre.

Un altra línia de treball i amb l'objectiu de crear espais i processos que serveixin per a potenciar els recursos i habilitats de les persones del SAM, s'ha realitzat treball en xarxa amb els diferents recursos actius del municipi.

Com s'ha explicat al punt anterior, s'han realitzat dues coordinacions amb dos dispositius diferents; Metges del món i fundació ALAS. Aquestes coordinacions han comportat dues conferències al centre per conèixer els serveis que donen i la feina que realitzen. A més, també es s'han realitzat diferents reunions amb diferents Serveis amb l'objectiu de conèixer els recursos de Vila. Aquestes reunions van ser amb: APFEM, associació pitiusa pro salut mental, Projecte home i, amb l'UCA (Unitat de conductes additives).

Per últim, amb el mateix objectiu anteriorment descrit, s'ha realitzat presència a diferents actes realitzats a Vila per diferents entitats. Per una banda, s'ha assistit a la III Jornada local de prevenció de delictes d'odi, inauguracions de varis recursos per a persones en exclusió social i, participació a la trobada d'agents socials de Càritas.

4.2 MENJADOR SOCIAL

Com hem exposat a l'inici, el servei de menjador social és fa mitjançant conveni amb Càritas. És un recurs que té per objectiu garantir una alimentació bàsica diària per a persones transeünts, residents sense sostre o que resideixen en infrahabitatges on no poden cuinar. La seua situació social i personal també està vinculada a perfils de vulnerabilitat o d'exclusió social.

L'accés a aquest recurs es fa amb valoració social prèvia per part dels tècnics dels centres de serveis socials comunitaris bàsics que hi ha al municipi. És un recurs temporal.

Dades de sol·licituds de menjador social realitzades per mes:

GEN.	FEB.	MAR.	ABR.	MAI.	JUN.	JUL.	AGO.	SET.	OCT.	NOV.	DES.
15	14	15	11	10	10	6	7	7	7	9	3

El total d'expedients de menjador social anuals ha set de 114. Amb les dades de derivacions fetes des de SSCB per accés a menjador social s'extreu que durant l'any es va fer una mitjana de 9.5 derivacions mensuals.

4.3 TRAMITACIÓ DE PRESTACIONS ECONOMIQUES NO MUNICIPALS. (RENDA SOCIAL GARANTIDA I INGRÉS MÍNIM VITAL)

4.3.1 RENDA SOCIAL GARANTIDA (RESOGA)

La renda social garantida de les Illes Balears és una prestació periòdica dirigida a cobrir les situacions de vulnerabilitat social derivada de la manca de recursos econòmics de les persones, famílies o altres nuclis de convivència.

Si bé es tramita directament amb Govern balear hi ha una RESOGA excepcional dirigida a persones que no estan en una situació regular a la comunitat però poden justificar temps de residència. És en aquests casos en què la RESOGA estableix en la seua tramitació la necessitat de la realització d'un informe dels SSCB per poder accedir-hi.

Per tant en el següent quadre es veure el nombre d'informes d'expedients tramitats d'acord amb les sol·licituds rebudes per part dels usuaris i usuàries i que complien amb els requisits per poder-hi accedir.

RENDA SOCIAL GARANTIDA (RESOGA):

UNITATS	INFORMES EMESOS
UTS PONENT	19
UTS EIXAMPLE	7
UTS SA RIBA	7
SAM	4
Total:	37

4.3.2 INGRÉS MÍNIM VITAL (IMV)

L'**Ingrés Mínim Vital** es configura com el dret subjectiu a una prestació de naturalesa econòmica que garanteix un nivell mínim de renda als qui es trobin en situació de vulnerabilitat econòmica. Si bé és un tràmit que no depèn dels Serveis Socials Comunitaris Bàsics, sinó que pertany al sistema de la seguretat social, en algunes ocasions quan les persones no poden justificar de manera documental la situació d'habitatge o empadronament, el procediment dona l'opció que es pugui realitzar un certificat dels Serveis Socials. En aquest cas les peticions dels certificats es poden rebre o bé a través de la Direcció General de la Seguretat Social o bé a través de la pròpia persona interessada.

Ingrés mínim vital:

	CERTIFICATS
Total expts. tramitats des de SSCB	22

4.4 XARXA D'INCLUSIÓ SOCIAL

L'Ajuntament d'Eivissa, a través del Departament de Benestar Social, té creada la Xarxa tècnica d'Inclusió Social formada per membres del departament de Benestar Social del municipi, membres de Creu Roja, Caritas, Ib-salut, i del Servei d'Acollida Municipal (SAM).

La finalitat d'aquesta xarxa es poder treballar de manera coordinada tots aquells aspectes vinculats al sector de població que es troba en situació de risc o en exclusió social, el qual requereix d'intervencions i planificacions de treball en xarxa per tal d'aconseguir actuacions integrals que puguin donar resposta de manera el més eficient possible a aquest sector d'alta vulnerabilitat.

De manera habitual la xarxa s'intenta reunir al menys dos cops a l'any. La pandèmia va dificultar fer reunions presencials però es van mantenir els contactes de manera telemàtica.

4.5 SERVEI DE ZONA DE PRIMERA ACOLLIDA

L'objecte d'aquest servei és el de gestionar un espai d'acollida i pernocta amb horari nocturn, on es pugui oferir una zona de descans que garanteixi la seguretat i la cobertura de les necessitats bàsiques més elementals de les persones a qui es dona acollida. Va dirigit a persones sense llar en situació d'exclusió social que es troben a la ciutat d'Eivissa.

La licitació del servei de Zona de Primera Acollida es va fer per via d'emergència per un import de 185.790€ per un any de durada i es van iniciar les actuacions per la licitació definitiva. Al llarg de l'any 2022 es va licitar de nou de manera ordinària adjudicant-se per un import de 388.695,64€ per dos anys amb possibilitat de prorroga per dos anys mes.

El servei ha estat ocupat de manera habitual en el 100% de les seues places. A més a més el servei ha permès poder donar resposta de manera efectiva a les situacions d'emergència produïda per ones de fred o situacions de climatologia adversa.

Seguidament es mostren les dades del nombre d'expedients derivacions tramitats al llarg de l'any 2022 per part dels serveis socials municipals.

CENTRE DERIVANT	NOMBRE DE DERIVACIONS
PONENT	6
EIXAMPLE	13
SA RIBA	49
SAM	11
TOTAL	79

4.6 SERVEI D'ITINERARIS DE INSERCIÓ SOCIOLABORAL PER A PERSONES EN SITUACIÓ DE RISC D'EXCLUSIÓ SOCIAL.

Al llarg de l'any 2022 es va adjudicar un nou servei que es va concebre com un itinerari laboral format per quatre parts correlatives però diferenciades al mateix temps, per tal de poder oferir la màxima flexibilitat a l'hora de reincorporar a les persones, al món laboral, segons les seves característiques i perfils sociolaborals.

L'objectiu general que es pretenia aconseguir amb la creació d'aquesta nova licitació era dotar a la Xarxa Pública de Serveis Socials de la ciutat d'Eivissa, d'un instrument de suport per als seus usuaris en matèria ocupacional i laboral, combinant aspectes de teràpia ocupacional i la capacitat per a la inserció laboral.

L'itinerari consta de 4 parts:

- Itinerari pre-laboral.
- Accions formatives.
- Contractes d'inserció sociolaboral.
- Intermediació i Orientació laboral

A nivell general, es pot dir que el programa disposa d'un mínim de 30 places per cada anualitat del contracte, repartides de la següent manera:

- 8 places d'itinerari pre-laboral.
- 12 places d'accions formatives.
- 4 places en contractes d'inserció sociolaboral.
- 6 places en orientació laboral.

A nivell metodològic per accedir a qualsevol de les places que oferta el nou servei cadascuna de les persones participants haurà de comptar amb un pla individual d'inserció prèvia entrada al programa, en el que s'hi haurà d'especificar la necessitat de participar en aquest servei; la proposta haurà de recollir l'objectiu a aconseguir, les tasques a realitzar i el temps aproximat en que participarà la persona en el servei.

L'empresa adjudicatària del nou servei ha set l'associació Deixalles, serveis ambientals.

L'adjudicació final es va otorgar per un import de 182.829,79€ anuals. El contracte es de dos anys amb possibilitat de prorroga per a dos anys mes.

El servei es va iniciar al mes de juliol de 2022.

El número d'expedients de derivacions per accedir a algunes de les 4 línies d'actuació que s'han obert al llarg de la resta de l'any segons cada centre han set els següents:

CENTRE DERIVANT	NOMBRE DE DERIVACIONS
PONENT	7
EIXAMPLE	3
SA RIBA	21
EMAPI	5
TOTAL	36

5. ATENCIÓ A LA DIVERSITAT

L'atenció individual dona resposta en aquelles situacions, que per les seues característiques i demandes del propi ciutadà, requereixen una atenció personalitzada i un abordatge individualitzat (informes d'adequació de l'habitatge, informes d'arrelament, informació, orientació i derivació...)

Destinatari i requisits

Ciutadans del municipi que presenten situacions individuals o que estant sotmesos a procediments que requereixen un tracte individualitzat donat el seu origen, situació laboral o administrativa.

Atencions que ofereix

Informació, orientació, tramitació, derivació a altres serveis, expedició d'informes tècnics i altres procediments anàlegs que per la seua naturalesa requereixen una atenció individualitzada.

Sol·licituds

Centre de serveis socials comunitaris bàsics PONENT.

C. Formentera 11

Tel. 971 39 76 00 - Ext.: 24030

Correu electrònic: convivencia@eivissa.es

Avaluació

La intervenció en aquest nivell, es centra majoritàriament en resoldre, orientar i informar o tramitar, aspectes relacionats amb tràmits d'estrangeria.

Majoritàriament les consultes que s'adrecen al nostre servei són les relacionades amb la tramitació de l'informe d'arrelament social i reagrupació familiar.

5.1. INFORME D'ARRELAMENT SOCIAL:

És un informe preceptiu per acreditar la integració social en el procés d'obtenció d'una autorització de residència temporal per arrelament social. Dirigida a les persones estrangeres no comunitàries, majors d'edat, empadronades en el municipi en situació administrativa irregular o amb permanència autoritzada per raons de protecció internacional que pretenguin tramitar una autorització de residència temporal per arrelament social. Els serveis socials emeten un informe d'arrelament social favorable o desfavorable en funció que s'acrediti suficientment la integració social de la persona interessada. L'informe es fonamenta en la documentació i amb les entrevistes que acompanyi la sol·licitud.

Informes d'arrelament realitzats:

	DONES	HOMES	TOTAL
INFORMES	82	113	195

País d'origen

País origen	Persones ateses
Albània	3
Algèria	1
Argentina	9
Bolivia	5
Brasil	11
Canada	1
Xina	2
Colòmbia	30
Cuba	3
EUA	2
Egipte	1
El Salvador	1
Equador	13
Hondures	1
Índia	1
Malassia	1
Filipines	2
Geòrgia	1
Marroc	31
Mèxic	1
Paraguai	65
Rep Dominicana	1
Rússia	1
Senegal	5
Uruguai	2
Veneçuela	1
TOTAL	195

5.2. INFORME D'ADEQUACIÓ D'HABITATGE PER A REAGRUPACIÓ FAMILIAR:

Aquest informe preceptiu serveix per acreditar l'adequació de l'habitatge en el procés d'obtenció d'una autorització de residència per a reagrupació familiar, per a l'autorització o renovació de residència de menors a càrrec o persones reagrupades.

L'informe es basa en la informació obtinguda de la documentació sol·licitada i de la visita a domicili realitzada per un funcionari públic.

El domicili objecte de la visita ha d'estar en el municipi d'Eivissa.

Informes d'adequació realitzats:

	DONES	HOMES	TOTAL
INFORMES	24	29	53

País d'origen:

País origen	Persones ateses
Argentina	1*
Colòmbia	3*
Equador	8*
Filipines	10*
Índia	1*
Japó	1*
Mali	1*
Marroc	12*
Paquistan	2*
Paraguai	3*
Senegal	5*
Peru	2*
Mali	1*
Vietnam	1*
Xina	2*
TOTAL	53

6. CONVENIS I SUBVENCIONS:

El conveni/acord defineix la relació entre Benestar Social i altres institucions o entitats no lucratives per a la coproducció de serveis o realització d'activitats. D'aquesta manera s'ofereix a les institucions i a les entitats, des de la línia de corresponsabilitat, una actuació coordinada per tal d'oferir conjuntament serveis de qualitat.

El conveni es un mitjà que serveix per emmarcar la relació entre la Regidoria de Benestar Social i altres institucions o entitats no lucratives, per a la coproducció de serveis o realització d'activitats que suposin un benefici o pretenguin millorar les situacions dels ciutadans del municipi. Amb això es pretén oferir, des de la línia de corresponsabilitat, una actuació coordinada per tal d'oferir conjuntament serveis de qualitat per a tota la ciutadania.

PERFIL ENTITATS DESTINATÀRIES

La Regidoria de Benestar Social estableix convenis/subvencions amb institucions o entitats en què el serveis que presten estant dirigits als àmbits de salut, esplai, serveis socials, col·lectius amb especials dificultats o amb un perfil d'alta vulnerabilitat social (menors, persones dependents, persones majors) etc. Així mateix, estar constituït com a associació o entitat legalitzada per realitzar les accions dirigides als ciutadans del municipi d'Eivissa és un requisit imprescindible.

- Convenis amb institucions i altres administracions.
- Suport a entitats i serveis.
- Convenis o acords amb associacions centralitzades que treballen en: salut, salut mental, esplai, discapacitats, serveis socials...
- Acords amb associacions territorials per a activitats de lleure i esplai, adreçades a infants i joves.

DURADA

Els convenis / subvencions solen tenir una vigència anual.

AVALUACIÓ:

Per a l' any 2022 hi havia consignat un pressupost total de 214.000€ per a convenis, dels quals, una vegada executats els convenis i presentades les justificacions pertinents de totes les entitats, es van concedir el 100% del total pressupostat.

6.1. CONVENIS BENESTAR SOCIAL 2022

Durant l'any 2022 es van signar 13 convenis amb diferents entitats que desenvolupen tasques d'interès socials dins el municipi d'Eivissa. L'import total dels convenis signats va ser de **324.000€**.

CONVENIS 2022		
AEMIF Asociación de Esclerosis Múltiple de Ibiza y Formentera	G07849730	50.000,00
AFAEF Asociación de Familiares de Enfermos de Alzheimer de Ibiza y Formentera	G07911456	16.000,00
Club de Jubilados y Pensionistas del Mar de Ibiza y Formentera	G07421001	5.000,00
Cruz Roja Española	Q2866001G	20.000,00
Plataforma Sociosanitària de les Pitiuses	G57158271	25.000,00
Càritas Diocesana d'Eivissa	R0700071D	68.000,00
Club Náutico Ibiza	G07123367	5.000,00
AMADIBA Asociación de Madres y Padres de Personas con Discapacidad de las Illes Balears	G07758667	30.000,00
ASPANADIF Asociación de Padres de Niños y Adolescentes Discapacitados de Ibiza y Formentera	G07071392	10.000,00
APNEEF Asociación de Personas con Necesidades Especiales de Ibiza y Formentera	G07937097	10.000,00
APAAC Asociación Pitiusa de Ayuda a Afectados de Cáncer	G57934887	5.000,00
Càritas Diocesana d'Eivissa (covid-19)	R0700071D	40.000,00
Cruz Roja Española (covid-19)	Q2866001G	40.000,00

6.2 SUBVENCIONS

Per a l' any 2022 s'ha destinat un pressupost total de de **66.113,19 €** per a subvencions en matèria de Benestar Social a través de convocatòria publica per a entitats socials i sociosanitàries del municipi d'Eivissa que impulsin projectes d'intervenció social i sociosanitària dirigits a col·lectius en situació de vulnerabilitat social, i que ajudin a crear una xarxa d'accions per promoure la millora de la qualitat de vida, la integració i l'intercanvi social dels diferents col·lectius representats en igualtat de condicions.

SUBVENCIONS CONCURRENCIA 2022	
AFFARES Asociación de Fibromialgia, S. Fatiga Crónica, Enf. Reumatológicas, S. Sensibilidad Química Múltiple y Electromagnética	5.182,14
ADIMA Ibiza	4.765,72
ACTEF Asociación de Altas Capacidades y Talentos d'Eivissa i Formentera	4.997,06
Plataforma Socio Sanitaria de las Pitiusas	5.089,60
ACRUEF Asociación Cultural de Residentes Uruguayos de Eivissa y Formentera	688,87
AEMIF Asociación de Esclerosis Múltiple de Ibiza y Formentera	5.922,45
APFEM Asociación Pitiusa de Familiares Pro Salud Mental y de Niños y Niñas con Autismo	4.997,06
ADDIF Asociación de Deporte Adaptado de Ibiza y Formentera	5.783,64
Asociación Asperger Ibiza y Formentera	5.552,29
ASPANOB Asociación de Padres de Niños con Cancer de Baleares	5.644,83
Asociación de Lucha Contra el Cáncer Elena Torres Gutiérrez	3.979,14
Eivissa Inclusiva	2.776,15
Cruz Roja Española	5.367,22
Fundació Deixalles	5.367,22
Cáritas Diocesana de Ibiza (Revocada per no haver estat acceptada la seva justificació)	0,00

7. ACTUACIONS GENT GRAN

La Regidoria de Benestar Social i Gent Gran van reobrir el 14 de març del 2022 l'espai de gent gran de Can Ventosa.

L'Espai de gent gran compta, després de la remodelació integral, amb un espai polivalent per a fer exposicions, gimnàstica, sala de lectura i cinema, entre altres activitats així com espais adequats per poder oferir serveis com podologia, fisioteràpia i perruqueria entre d'altres.

S'ha concebut un espai polivalent, diàfan amb mobiliari adaptat a les necessitats. També s'han renovat totes les instal·lacions de serveis com aire condicionat i calefacció i acabats de fusteria i paviment per donar una imatge contemporània i confortable. A més ha comptat també amb la renovació de tot el mobiliari com els tèxtils, butaques, cadires, buscant un confort per a les persones majors.

L'accés a l'espai de gent gran es fa pel hall des de l'avinguda d'Ignasi Wallis i des del pati del carrer Felip II. El hall divideix l'espai en dues parts, una zona d'estar, bar, sala polivalent, lavabo adaptat unisex, lavabo femení, lavabo masculí, sala de fisioteràpia i magatzem, i una altra zona més privada amb direcció, perruqueria, podòleg, sala de reunions i el despatx de presidenta. L'estar, el bar i la sala polivalent formen un espai diàfan que s'adapta als diferents usos segons sigui sala de lectura, activitats físiques, cursos de formació, xerrades, conferències, festes, celebracions i balls.

El pati exterior s'ha pavimentat prologant l'estar interior cap a l'exterior, s'han substituït les fusteries que divideixen aquests espais per portes corredisses de vidre per prolongar i donar continuïtat a l'espai. En el perímetre s'ha col·locat una pantalla vegetal per esmorteir el soroll del carrer i donar privacitat.

D'altra banda, les diferents possibilitats d'ús plantejades a la sala polivalent com activitats físiques, cursos de formació, xerrades o ball, doten a aquest espai d'una gran flexibilitat per al seu aprofitament per part dels usuaris.

L'objectiu ha estat dotar d'un espai adaptat a les necessitats de la gent gran incorporant uns programes d'activitats dirigides a aquest sector poblacional.

Uns programes dirigits a fer que els majors puguin gaudir d'activitats controlades, que els aportin optimisme i amb les quals millorar el seu benestar. L'objectiu és que facin exercici i treballin la seva ment a la vegada que socialitzen amb altres majors.

7.1 PROGRAMA D'ACTIVITATS ANUALS

Les activitats han estat totes gratuïtes i les inscripcions es van realitzar per via telefònica cridant o be per via telemàtica enviant un correu electrònic l'adreça pròpia del departament. Es planifiquen les activitats de manera trimestral, deixant als mesos d'estiu de descans coincidint amb el període de vacances de la directiva de l'associació de l' esplai.

La primera planificació es va fer va comprendre des de finals de març a a mitjans de juny.

Les activitats que es van planificar van ser :

Taller de costura,

Dilluns de 9.30 a 11.30 hores.

Gimnàstica amb ball

Dimarts i dijous de 9 a 10 hores.

Pintura

Dimecres de 10 a 11.30 hores.

Pilates

Dimecres i divendres de 12 a 13 hores.

Estimulació cognitiva

Dijous 24 i 31 de març, dimarts 5 d'abril, dijous 7 d'abril, dimarts 12 d'abril d'11 a 12.30 hores.

Ball .

Dijous 24 i 31 de març, 28 d'abril, 12 de maig i 26 de maig de 17.30 a 19.30 hores.

Passejos culturals

Dijous 28 d'abril, dijous 12 de maig i dijous 26 de maig de 10 a 12 hores.

Dades de participació

Activitat	N.º places ofertades	Dones	Homes
Costura	10	10	0
Gimnàstica amb ball	15	14	1
Pintura	10	6	0
Pilates	10	10	0
Tardes de ball	*	*	*
Estimulació cognitiva	10	8	0
Visita a Ses Feixes (passejo cultural 28 d'abril)	20	18	2
Visita Observatori Puig Des Molins (passejo cultural 12 de maig)	15	13	2
Itinerari pel Port, Sa Penya i La Marina. Casa Broner. (Passejo cultural 26 de maig)	20	18	2
Itinerari La Ciutat cap al mar. (passejo cultural 2 de juny)**	20	17	0
Itinerari Carrers de Dalt Vila (passejo cultural 9 de juny)**	20	18	0

(*) Activitat lliure en la qual no feia falta inscripció prèvia. Les dades de participació que es refereixen són els aportats per la Presidenta de l'Associació de L'esplai, la qual ens informa que assisteixen de mitjana unes 60 persones. En aquesta activitat participen tant homes com dones, sent la participació d'elles major que la d'ells.

(**) Passejos culturals que es van realitzar la primera setmana de juny però dins de la programació d'aquest trimestre.

La segona planificació va comprendre des de mitjans de setembre fins abans les festes de nadal.

Ceràmica Creativa.

Dilluns de 10:00 a 12:00 hores.

Gimnàstica amb ritme.

Dimarts i dijous de 8:30 a 9:30 hores.

Pilates.

Dimarts i dijous. Dos grups. Primer grup en horari de 10:30 a 11:30 hores. Segon grup en horari de 11:30 a 12:30 hores.

Gimnàstica de manteniment.

Dimecres i divendres. Dos grups. Primer grup de 10:30 a 11:30 hores i segon grup de 11:30 a 12:30 hores.

Ball

Divendres de 17:30 a 19:30 hores.

Passejos Culturals .

Dimecres de 10:00 a 12:30 hores.

5 d'octubre ruta visita Museu Arqueològic d'Eivissa i Formentera i Necròpolis de Puig des Molins.

19 d'octubre ruta visita Museu d'Art Contemporani d'Eivissa MACE.

3 de novembre ruta visita Museu Puget.

23 de novembre ruta visita Can Casals

30 de novembre ruta patrimonial Els carrers de Dalt Vila amb Madina Yabisha.

Dades de participació

Activitat	N.º places ofertades	Dones	Homes
Ceràmica	10	10	
Gimnàstica amb ritme	22	21	1
Pilates	20	20	
Gimnàstica de manteniment	20	20	
Visita Museu Arqueològic d'Eivissa i Formentera i Necròpolis de Puig des Molins.	25	25	
Visita Museu d'Art Contemporani d'Eivissa MACE	25	23	2
Visita Museu Puget.	15	15	
Visita Can Casals	15	15	
Ruta patrimonial Els carrers de Dalt Vila amb Madina Yabisha	15	15	
Tardes de ball	*	*	*

(*) Activitat lliure en la qual no feia falta inscripció prèvia. Les dades de participació que es refereixen són els aportats per la Presidenta de l'Associació de L'esplai, la qual ens informa que assisteixen de mitjana unes 60 persones. En aquesta activitat participen tant homes com dones, sent la participació d'elles major que la d'ells.

Difusió de les activitats:

Per a donar difusió a les activitats es va contractar els serveis d'un dissenyador gràfic, qui es va encarregar del disseny tant dels cartells com de la seva adaptació per a les xarxes socials.

Es va compartir la informació en la pàgina web de l'Ajuntament i xarxes socials d'aquest.

Es va comptar amb els serveis de l'Associació Apfem Aktua (Associació sense ànim de lucre que treballa de manera contínua pels drets i integració de les persones amb discapacitat.) per a realitzar el repartiment dels cartells en llocs i centres d'interès per a les persones destinatàries.



*Mostra dels cartells que es van difondre a través de les xarxes socials

7.2 ALTRES ACTIVITATS COMPLEMENTÀRIES

Al llarg de l'any des del departament de Benestar Social i la Regidoria de Gent Gran de l'Ajuntament d'Eivissa es van organitzar i va col·laborar en activitats complementàries que han enriquit el programa d'activitats del centre.

- FESTA DE LA PRIMAVERA

El dia 23 d'abril del 2022 es va realitzar i organitzar la Festa de la Primavera per als socis i sòcies del Club de Jubilats i Pensionistes de L'Esplai.

L'Ajuntament es va fer càrrec de la contractació d'un grup de música en viu per a amenitzar la festa, a més d'un servei de càtering de menjar i beguda per a 150 persones. Aprofitant que coincidia amb el dia de Sant Jordi, es van comprar roses per a regalar a tot/es els/les socis/es.

- FESTA DEL PATRÓ

El club de Jubilats i Pensionistes d'Eivissa L'Esplai va celebrar el dia 20 de setembre la festa del seu patró.

Des de l'Ajuntament es va col·laborar en aquesta festivitat contractant el grup de ball regional Sa Colla de Sa Bodega i es va fer càrrec del berenar, menjar i beguda per a 100 persones.

- FESTA DE NADAL

El mes de desembre l'Ajuntament d'Eivissa amb motiu de la festivitat nadalenca es va encarregar de la decoració del centre. Va adornar l'espai amb llums nadalenques, un Belen tradicional i un gran arbre de nadal.

El dia 20 de desembre del 2022 es va celebrar la Festa de Nadal per a tots els socis i sòcies del club.

En aquesta ocasió es va comptar amb l'actuació del grup de saxo del Patronat Municipal de Música de l'Ajuntament d'Eivissa, es va contractar un servei d'àpats per a oferir un berenar i brindis nadalenc. La jornada va estar amenitzada per un grup de música en directe contractat per a l'ocasió. Totes les despeses van ser a càrrec de l'Ajuntament d'Eivissa.

Varen assistir unes 150 persones.



- XERRADA DE SENSIBILITZACIÓ A CÀRREC DE CONFEMAC

La Confederació Estatal de Majors Actius(CONFEMAC) imparteix de manera gratuïta xerrada de sensibilització sobre l'apoderament de les persones majors en els seus drets, dirigides a grups de mínim 15 persones ,d'1 hora de durada .

Aquestes xerrades tenen com a objectiu que les pròpies persones majors s'empoderin i prenguin consciència per a no perdre el control de la seva vida i els seus béns, fent respectar els seus drets,així com fer les coneixedores del document d'autotutela per a, en cas de no poder autogovernar-se, deixar establert què, com, qui i en quines condicions decidiran per elles.

- CONTINGUT I OBJECTIUS

Dirigides a persones majors,CONFEMAC imparteix aquesta formació amb l'objectiu que siguin les pròpies persones majors els qui coneguin,gestionin,controlin i exerceixin els seus drets en primera persona

- MANERA D'IMPARTICIÓ

Les xerrades es realitza via Zoom de manera SEMIPRESENCIAL, és a dir que les persones majors es reuneixen en una sala ,i la persona responsable és la que es connecta a l'enllaç que envia CONFEMAC al seu correu electrònic. Aquest format té bastant èxit perquè és similar al presencial, excepte que el professional que dona la xerrada està en directe en la pantalla, però poden interactuar, preguntar, intervenir... etc.



Des de la Regidoria de Gent Gran es va coordinar amb CONFEMAC la impartició d'aquesta xerrada el 18 de novembre del 2022 a les 10 del matí a l'espai de majors de Can Ventosa. Van participar 16 persones, totes elles dones.

- COL·LABORACIÓ ENTRE AJUNTAMENT D'EIVISSA I L'ASSOCIACIÓ DE GENT GRAN D'EIVISSA L'ESPLAI.

La associació Club de Jubilats i Pensionistes de Eivissa "l'Esplai" i l' Ajuntament d' Eivissa varem signar un conveni de col·laboració per a promoure, potenciar i desenvolupar programes socioculturals destinats a millorar la qualitat de vida de les persones majors.

La associació s'encarrega de dinamitzar diàriament el centre de Gent Gran de Can Ventosa i l'Ajuntament organitza, gestiona i assumeix la despesa del programa d'activitats anuals que s'ofereixen, així com d'altres activitats complementàries que es duen a terme en el centre.

Per a un bon funcionament del centre , de les activitats, dels recursos disponibles per als usuaris i usuàries, és necessari tenir una comunicació constant i realitzar una coordinació conjunta entre la junta directiva, Per a això hi ha un contacte continu ja sigui via telefònica o visites al centre setmanalment per part de representats tècnics de l'àrea de benestar social Periòdicament s'estableixen reunions per a tractar temes d'especial interès .

- FIRA MEDIEVAL 2022

Durant el segon cap de setmana de maig el barri antic de la ciutat d'Eivissa, conegut amb el nom de Dalt Vila, es transforma en un mercat medieval en el qual hi ha lloc per a venedors ambulants, nobles, faquires, encantadors de serps o joglars.

És la posada en escena d'una gran festa amb la qual l'Ajuntament d'Eivissa celebra la declaració, per part de la Unesco, de quatre elements naturals i culturals de l'illa com a Patrimoni de la Humanitat. Aquesta declaració va tenir lloc al desembre de l'any 1999.

La regidoria de Benestar Social i Persones Majors de l'Ajuntament d'Eivissa va organitzar com cada any, una visita a Eivissa Medieval per a 100 majors que es trobaven allotjats en les residències de tota l'illa. Les residències que van visitar el matí del dissabte 14 de maig l'Eivissa Medieval van ser Cas Serres, Reina Sofia, Can Raspalls, Sa Serra, Ca Blai i Sa Residència.

Aquesta activitat consisteix en l'acompanyament de les persones residents amb un grup de persones voluntàries, a un passeig a les 10.30 hores per les parades d'Eivissa Medieval situades en la zona de la Marina, i a gaudir d'un desdejuni i un espectacle en la zona del Port d'Eivissa, que va tenir lloc a les 11.30 hores.

En aquesta activitat van participar 125 persones voluntàries i 14 tècnics, que van acompanyar als majors perquè la seva assistència fos tan bé com sigui possible.

RESIDENCIA	Nº RESIDENTS	TÈCNICS	VOLUNTARIS/ÀRIES
SA SERRA	17	2	125
CAS SERRES	12	2	
SA RESIDENCIA	20		

REINA SOFIA	20	4
CAN RASPALLS	15	1
CAN BLAI	26	5
TOTAL	100	14

ORGANITZACIÓ DE L'ACTE

Es va treballar conjuntament entre la Regidoria de Benestar Social, Participació Ciutadana i el Departament de Festes de l'Ajuntament d'Eivissa per a l'organització i celebració d'aquesta jornada.

- Ubicació

Plaça Es Martell, Port d'Eivissa.

Aquesta plaça es caracteritza pel seu accés sol a vianants i la seva gran amplitud.

- Equipaments

L'equipament que es va utilitzar per la recepció i atenció dels majors durant la jornada va ser el següent:

Instal·lació de 25 carpes de 3x2

10 para-sols

6 taules

200 cadires

4 tanques plàstic

3 wc portàtils, 1 standar i 2 adaptats

- Transport

Per a la recollida dels usuaris i usuàries de les residències de l'illa i trasllat a la plaça de Es Martell i posterior retorn a la residència es va contractar el servei de 2 autobusos de l'Empresa Sagales i es va comptar amb 5 vehicles adaptats de la Creu Roja que va participar voluntàriament.

- Identificació de residents.

Per seguretat es va procedir a identificar a cada residència participant a través de targetes identificatives, cada residència amb un color diferent, que portaven els residents posades en un lloc visible. La targeta tènia el nom de la residència i telèfon de contacte de les persones responsables de l'organització.

- Voluntariat

A través de l'Associació de Voluntaris d'Eivissa es va comptar amb la participació de 150 persones que van ajudar en la tasques d'acompanyament i cura dels majors durant tota la jornada.

Servei d'àpats

Es va contractar un servei d'àpats d'entrepanes, sucs, aigua... que es van lliurar tant a residents com voluntaris a meitat del matí.

- Obsequis

Des de l'Ajuntament d'Eivissa es van lliurar samarretes i gorres de *Feim Voluntariat* a totes les persones voluntàries que van participar en la jornada.

Es van lliurar barrets de palla a totes les persones de les residència que van assistir.

I finalment, abans de marxar de tornada a les residències es va obsequiar als residents amb un necesser amb sabons artesanals d'Aromes d'Eivissa com a record de la jornada.